

LANDSCHAFT BAUEN & GESTALTEN



Ihre Experten für
Garten & Landschaft

05 | 2021 | 54. Jahrgang
Mai 2021

Themengärten
auf der BUGA Erfurt

Eine runde Sache

Seite 4

Die Kraft der Vielfalt

Keine Nachwuchssorgen dank
guter Arbeitsbedingungen Seite 7

Biodiversität und Nachhaltigkeit

Garten des Jahres 2021
ist naturnah gestaltet Seite 14

Anerkannte Regeln der Technik

Was verbirgt sich hinter
dem Rechtsbegriff? Seite 20

Mit der BAMA

KA starten Sie voll durch!

Für alle die bei der Arbeit immer Vollgas geben, sind die Audi RS Modelle genau das Richtige.

Derzeit erhalten BAMA

KA Kunden **bis zu 27 % Nachlass*** beispielsweise auf den 600 PS-starken Audi RS7 Sportback. Als größte Einkaufsgesellschaft des Baugewerbes geben wir sprichwörtlich auch in allen anderen Bereichen Gas. BAMAKA Mitglieder können aus über 250.000 Produkten von mehr als 160 Herstellern und Dienstleistern wählen und zu besten Konditionen einkaufen. Verbandsmitglieder können sich kostenfrei anmelden und von den Großkundenkonditionen profitieren. Einfach reinklicken unter www.bamaka.de.

BAMA

KA Kundenservice

Telefon 02224 981 088-77 | Fax 02224 981 088-8
service@bamaka.de | www.bamaka.de

Noch kein BAMA

KA Mitglied?

Jetzt kostenlos online registrieren: www.bamaka.de/registrierung

*Sonderaktion Aktions-Prämie in Verbindung mit Essentialspaket (WDO) bis 16.07.2021

Inhalt 05 | 2021

Titelfoto: ega GmbH, Steve Bauerschmidt



Thema des Monats

- 4 BUGA-Erfurt 2021: Eine runde Sache

Porträt

- 7 Die Kraft der Vielfalt

Betriebswirtschaft

- 12 Neuer GaLaBau-Unternehmenscheck startet – online

Einblicke

- 14 Ausgezeichnet: Der Garten des Jahres 2021
- 18 Interview mit Preisträger Peter Berg

Fachthema

- 20 Anerkannte Regeln der Technik

GaLaBau intern

- 23 Brandenburg: Schönste Gärten werden gesucht
- 24 Regel-Saatgut-Mischungen Rasen: Ausgabe 2021
- 24 Baden-Württemberg: Reiner Bierig wird 60
- 25 Bayern: Thür und Zankl gewinnen Meisterschaft
- 26 Bayern: Gerhard Zäh als Verbandspräsident bestätigt
- 28 Sachsen-Anhalt: Umsatzwachstum trotz Pandemie
- 29 Webinar: Sicherung von Baustellen
- 30 NRW: Grüne Infrastruktur wichtiger denn je
- 32 Hamburg: Ludger Pläßmann ist neuer Vorsitzender
- 34 Digitalisierung: Merkblatt Social Media

Unternehmen & Produkte

- 36 Terrassengestaltung

Marketing

- 39 Clevere Werbegeschenke
- 33 Steuertermine Mai 2021
- 34 Impressum

Diese Ausgabe enthält die Ausbilder-Info, Beilagen der EuroTec GmbH, der seltra Natursteine GmbH und der Seliger GmbH sowie einen Beihefter der Adelta Finanz AG. Wir bitten um freundliche Beachtung.

▶ 4

Themengärten auf der BUGA Erfurt 2021

Die Themengärten der Landschaftsgärtner auf der Bundesgartenschau in Erfurt zeigen, wie und wo man den Sommer 2021 verbringen kann. Auch digital können sich Gartenfans unter www.GaLaBauTreff.de inspirieren lassen.



▶ 7

Die Kraft der Vielfalt

Albrecht Bühler von „Baum und Garten“ in Nürtingen muss sich nicht um Nachwuchs sorgen – vor allem deshalb, weil sein Betrieb exzellente Ausbildungs- und Arbeitsbedingungen bietet.

▶ 14

Vorzeigeprojekt für Biodiversität und Nachhaltigkeit

Der 1. Preis im Wettbewerb „Gärten des Jahres“ ging an einen naturnahen Garten in der Nähe von Hannover, den Pflanz- und Pflanzenexpertin Petra Pelz und die Gartendesign-Firma GartenLandschaft Berg & Co. gemeinsam gestaltet haben.



▶ 20

Anerkannte Regeln der Technik

Im Bauwesen werden die Beteiligten immer wieder mit den „Anerkannten Regeln der Technik“ konfrontiert. Doch was verbirgt sich eigentlich hinter diesem Begriff und welche Rolle spielt er im GaLaBau?



**Visionen
verwirklichen.**

**SAKRET Produkte
mit System.**

SAKRET – Service und Kompetenz

Als Erfinder der Werk trockenmörtel ist SAKRET seit 1936 Ihr kompetenter Partner im Handel und Bauhandwerk. Die umfangreiche Sortimentsvielfalt optimiert die professionelle Anwendung von Systemlösungen für individuelle Neubauten sowie spezielle Anforderungen im Garten- und Landschaftsbau.

www.sakret.de

Eine runde Sache

Themengärten auf der BUGA 2021

Ob Urlaub im Garten oder Arbeiten im Garten-Office – die Themengärten der Landschaftsgärtner/-innen zeigen, wie und wo man den Sommer 2021 verbringen kann. Nicht nur die Besucher/-innen der Bundesgartenschau in Erfurt können das grüne Freiluftwohnzimmer erleben, sondern auch digital können sich Gartenfans unter www.GaLaBauTreff.de inspirieren lassen.

Sieben Themengärten von acht Garten- und Landschaftsbau-Unternehmen zeigen neben dem Haupteingang des egaparks beeindruckendes landschaftsgärtnerisches Können auf der Bundesgartenschau. Jeder Garten hat einen ganz eigenen Schwerpunkt mit ausgewählter Bepflanzung, hochwertigem Material und einzigartiger Einrichtung. Das Besondere dabei: Alle Gärten sind rund.

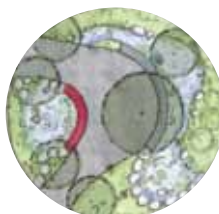
Moderne Outdoorküchen, einladende Sitzgelegenheiten, Spielräume, Sonnenplätze und Schattenplätze inmitten von Blumen, Stauden, Weinreben und Wasser laden ein, sich wohl zu fühlen. So ist der Garten für viele Menschen Erholungsort oder Teil des Wohnens. Udo Lindenlaub, Regional-Präsident des GaLaBau-Verbandes in Thüringen, erklärt dazu: „Wir zeigen Ihnen in jedem einzelnen Garten, was heute in der Gartengestaltung möglich ist. Es lohnt sich, jeden dieser Orte zu besuchen und die Stimmung einzufangen, die durch Worte nur unzureichend wiedergegeben werden kann.“

Bei der Planung der Gärten stand auch die Pflegeleichtigkeit im Vordergrund. Denn es zeigt sich, dass auch begrünte Gärten wenig Pflege benötigen, wenn die richtige

Pflanzenauswahl erfolgt. Verschiedene regionale Materialien wurden ebenfalls in den Gärten verbaut.

Neben den Themengärten sind die Landschaftsgärtner stolz auf die Bundesgartenschau Erfurt 2021, die aufzeigt, wie sehr die Gestaltung mit Pflanzen und Grünflächen eine Stadt positiv prägt. Die GaLaBau-Unternehmen haben auf allen Flächen daran mitgewirkt, Neues entstehen zu lassen. Parks bieten den Menschen Erholung und Geselligkeit. Insbesondere während der Pandemie zeigt sich, dass Spielplätze und Grünanlagen für das Wohlergehen der Bürger/-innen einen großen Beitrag leisten.

Für alle Garteninteressierten, die die Themengärten derzeit nicht besuchen können, gibt es ein umfangreiches digitales Angebot, die Gärten zu erkunden. Auf der Internetseite www.galabautreff.de/garten.aspx sind neben den Beschreibungen der einzelnen Gärten auch Bildergalerien, Detailinformationen zum Bau und zur Pflanzung auch Audio-Führungen durch die Gärten zu entdecken. Mehr gibt es auf den Instagram-Kanälen FGL-Gartenschau ([instagram.com/fgl_gartenschau](https://www.instagram.com/fgl_gartenschau)) und GaLaBau-HT ([instagram.com/galabau-ht](https://www.instagram.com/galabau-ht)).



Natur im Wandel – mediterrane Pflanzen erobern Thüringen

Ausführung und Planung: Fichter Garten- und Landschaftsbau GmbH

Mit diesem Gartenbeitrag möchte die Firma Fichter Garten- und Landschaftsbau GmbH Sie inspirieren, die Pflanzenvielfalt kennen zu lernen, welche sich auch für trockene Standorte eignen. Als zentraler Baum wurde eine Esskastanie/ Marone (*Castanea sativa*) ausgewählt, welche für den Sitzbereich Schatten spendet und zum Verweilen einlädt. Hierbei können Sie die vorwiegend silbrig farbigen Pflanzen betrachten, die auch Insektennährgehölze sind. Natürliches Niederschlagswasser wird pflanzenverfügbar von den Wegen abgeleitet und kann sich in einer Mulde sammeln.





... mit Leichtigkeit in Form und Farbe

Ausführung & Planung: Gartenbau Eberhardt

Dieser Garten stellt die Schönheit und Vielfalt der Pflanzenwelt in den Vordergrund. Farben und Formen von Stauden, Gehölzen und natürliche und regionale

Baumaterialien werden hier im harmonischen Zusammenspiel vereint. Natürlichkeit und Artenvielfalt sind in diesem Garten präsent. Blüten besuchende Insekten finden durchgehend Nahrung und der Mensch einen Ort der Ruhe. Ein kreisförmig gepflasterter Weg aus Quarzit führt zu einem Holzdeck aus Lärche. Dort bietet ein schattiges Sonnensegel einen Ort der Ruhe für Jung und Alt.



Klimawandel und das Artensterben haben uns veranlasst, den Schwerpunkt dieses Schaugartens auf die Pflanzenvielfalt und die Verwendung von natürlichen Baustoffen zu setzen. Wir wollen zeigen, dass ein Garten ein mit Leben gefüllter Ort für Menschen, Tiere und Pflanzen sein sollte. Dieser Garten bietet zu jeder Jahreszeit verschiedene Blütenfarben. Abgestimmt nach einem Farbkonzept dominieren hier Rot, Grün, Orange und Gelb. Die Formen und Strukturen sind harmonisch und natürlich ineinander verflochten.



Genuss für alle Sinne - Moderne Gartengestaltung trifft menschliche Sinne

**Ausführung und Planung:
Gärten von Panknin GmbH**

Dieser Gartentraum zum Wohlfühlen verspricht Genuss auf unterschiedliche Weise, allein mit einem Buch, mit Freunden und Familie beim Grillen oder beim Gärtnern in den Hochbeeten.



- Sehen - Ein schirmförmiger Solitärbaum mit Sitzplatz lenkt den Blick des Betrachters.
- Riechen - Wohlriechende Kräuter schmücken die Hochbeete.
- Schmecken - In der zentralen Outdoorküche wird gegrillt. Naschobst und Gemüse aus den Hochbeeten darf hier nicht fehlen.
- Hören - Die Doppelliege im „Wäldchen“ ist der Ruheort des Gartens. Trubel vom benachbarten Spielplatz oder Blätterrauschen - der Besucher kann sich ganz auf die Umgebungsgeräusche einlassen.
- Fühlen - Verschiedene Oberflächen aus Naturstein, Holz und Beton erlauben unterschiedliche haptische Erfahrungen.

CEDRAL



NACHHALTIGE TERRASSENDIELEN AUS FASERZEMENT

- Einfach zu verlegen
- Flexibel in der Gestaltung
- Sicher und zuverlässig
- Widerstandsfähig
- Made in Germany



**JETZT IHR GRATISMUSTER BESTELLEN:
WWW.CEDRAL.DE/TERRASSE-MUSTER**

Etex Germany Exteriors GmbH
Dyckerhoffstraße 95-105
59269 Beckum
info@cedralterrasse.de
+49 2525 69 555



etex inspiring ways
of living



Familie und Garten

Ausführung: Bätzoldt's Garten- und Landschaftsbau GmbH; **Planung:** Katja Wittmann

Erlebnis, Entdeckung und Spaß für Groß und Klein sind in diesem Garten zentrales Element, denn Spielen und Klettern ist hier ausdrücklich erlaubt. Der „Schiefe Turm“ von Bad Frankenhausen ist eine Kletterattraktion in Miniaturformat.



Schon von weitem sichtbar lockt der Turm die kleinen Besucher zum abenteuerlichen Rollenspiel. Fallschutzsand im Bereich des Aufstiegs zum Turm sorgt dabei für die nötige Sicherheit. Entspannung ist auch in diesem Spielparadies für die ganze Familie zu finden. Bequeme Sitzmöglichkeiten unter schattenspendenden, dachförmigen Platanen laden zum Verweilen ein. Ein Bachlauf mit Quellstein führt am Gehweg aus hochwertigem Natursteinpflaster entlang.



Rundum gelungen

Ausführung und Planung: BTS-Gartenwerk - Garten- und Landschaftsbau GmbH

Edle Materialien verbinden sich in diesem Garten mit wunderschönen Pflanzen. Regional verarbeitete Grundstoffe zeugen von handwerklichem Geschick und der Symbiose, die Naturmaterialien aus Holz, Stein und Pflanzen eingehen. Die verwendeten Materialien sind langlebig und ausdauernd und machen auch in zwanzig Jahren einen edlen Eindruck. Eine Holzpergola mit Stahlseilkonstruktion, an denen Weinreben wachsen, erhöht die Aufenthaltsqualität und erzeugt eine vertikale Spannung. Ein halbrundes Wasserbecken lädt an zentraler Stelle zum Verweilen und Abkühlen ein.



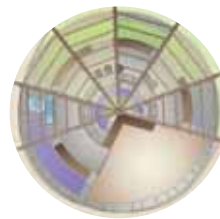
Draußen daheim

Ausführung: Lindenlaub GmbH / Außengestaltung Vogt; **Planung:** Vanessa Bornemann

Der Garten ist ein Zuhause geworden – für uns, für die Familie, für die Vögel und Insekten. Er beansprucht das, was in unserer Gesellschaft am kostbarsten geworden ist: Zeit, Zuwendung und Raum. Am Eingang begrüßen drei heimische Vogelbeeren die Gäste und Tiere. Sie bieten nicht nur einen reichen Blüten- und Fruchtschmuck, sondern sind auch ein wahres Herbstfeuerwerk. Ein Blickfang in den Beeten bieten die antiken Kübel mit weißen Sommerblumen vor malerischen Solitärgehölzen im Hintergrund.



Die üppigen und lebendigen Pflanzen lassen uns eintauchen in das eigene Gartenreich und die trubelige Welt kurzzeitig vergessen. Nicht nur die Blüten- und Blattformen begeistern, sondern auch der Reichtum an Nektar und Pollen für Insekten. Die Symbiose von alten und neuen Materialien ebnet neue Wege der Gartengestaltung und -planung. In still-vollen Möbeln genießen wir mit der Familie die Zeit der Ruhe, denn hier draußen sind wir daheim.



Lounge-Garten

Ausführung: GaLaBau Killat GmbH & Co. KG; **Planung:** Katja Wittmann

Der Lounge-Garten ist Treffpunkt und Ruhepol zugleich. Unter einer fächerförmigen Pergola findet der Besucher Raum zum Verweilen und Ausruhen. Eine umrundende Mauer schützt das Wohlfühl. Plätscherndes Wasser übertönt die Geräusche des Alltags. Weinreben und ein Sonnensegel sorgen für ausreichend Schatten an heißen Tagen und schaffen eine idyllische Atmosphäre. Die zentrale Theke in der Mitte des Gartens lädt dazu ein, sich zu treffen und auszutauschen und bietet den idealen Platz, um Gäste zu empfangen.



Anzeige



gartenmetall®

GARTENOBJEKTE & STADTMÖBEL AUS METALL

www.gartenmetall.de
made in Germany





Die Kraft der Vielfalt

Albrecht Bühler muss sich nicht um Nachwuchs sorgen

Warum muss sich Albrecht Bühler von „Baum und Garten“ in Nürtingen nicht um Nachwuchs sorgen?

Vor allem deshalb, weil sein Betrieb exzellente Ausbildungs- und Arbeitsbedingungen bietet und dafür bekannt ist. Weil die Menschen hier in ihrer Einzigartigkeit wahrgenommen werden. Und weil die unterschiedlichen Persönlichkeiten zusammen ein starkes Team ergeben.


Menschen einen guten Ausbildungs- und Arbeitsplatz zu bieten, sie in ihrer Entwicklung zu unterstützen, das bezeichnet der gelernte Sozialpädagoge, Landschaftsgärtner und Baumpfleger als einen wichtigen und sinnstiftenden Teil seines Lebens. In den 25 Jahren, die der Betrieb besteht, hat er darin immer mehr Erfahrung gesammelt.

Wie gut es ihm gelingt, zeigt sich nicht zuletzt daran, dass sein Unternehmen keine Nachwuchsprobleme kennt. Jedes Jahr gehen 100 bis 140 Bewerbungen ein, von Führungs- und Fachkräften ebenso wie von Interessenten für die Ausbildung.

„Gefunden werden ist das neue Suchen“, sagt Bühler selbstbewusst. Bewerber/-innen finden das Unternehmen, weil sich der Ruf als exzellenter Arbeitgeber herumspricht, aber auch weil die Stärken aktiv und klar kommuniziert werden: Die Website informiert lebendig und transparent und macht Lust auf das Team. Zudem taucht das Unternehmen mit seinen innovativen Arbeitgeberkonzepten regelmäßig in der Lokal- und Fachpresse auf. Außerdem leitet Bühler Seminare für Ausbilder/-innen, engagiert sich im Verband und unterhält zahlreiche Bildungspartnerschaften mit Schulen und einer Kita in der Region. All das macht den Betrieb

Anzeige



Gartenräume
gestalten mit  elephant®

Terrassen & Zäune

aus **Bambus**

aus **CoBAM® Bambus**

aus **WPC**

aus **WPC (co-extrudiert)**

www.elephant.de



„Ich bin für dich da, ich kümmere mich, und ich habe Lösungen.“

Albrecht Bühler

und seine Vorzüge weithin sichtbar.

Gemeinsame Auswahl der Neuen

Bei der Auswahl neuer Teammitglieder vertraut Albrecht Bühler auf seine Menschenkenntnis – und auf die seiner Mitarbeiter/-innen. Alle entscheiden gemeinsam, indem sie per Ampelsystem ihre Einschätzung abgeben. So werden neue Kolleg/-innen gefunden, die fast immer perfekt ins Team passen, weil sie große Motivation, Teamfähigkeit, Selbstverantwortung und eine freundliche Art mitbringen.

Hohe Qualifikationen im klassischen Sinne sind dagegen nicht zwingend notwendig, um zum Vorstellungsgespräch geladen zu werden. „Es lohnt sich immer, auch Bewerberinnen und Bewerber einzuladen, die auf dem Papier weniger qualifiziert erscheinen“, so Bühlers Erfahrung. Denn er hat ein besonderes Talent, jedem

genau die Art und Menge an Unterstützung zu geben, die sie oder er benötigt, um so die individuellen Fähigkeiten zu stärken. Absolvent/-innen der Förderschule sind genauso willkommen wie die Einser-Abiturient/-innen, und Albrecht Bühler kann jede Menge Geschichten darüber erzählen, wie sich die oder der Einzelne auf ganz unterschiedliche Weise als Teil der Gemeinschaft bewähren.

Zum Beispiel berichtet er über zwei junge Azubis mit „auditiver Wahrnehmungsstörung“. Eine von den beiden meisterte alle Herausforderungen ohne große Probleme, der andere musste mehr gefördert werden, da er sich insbesondere in der Schule schwertat. „Aber er war menschlich sehr nett, und wir haben uns für den Menschen entschieden“, unterstreicht Albrecht Bühler.

Engagement für Geflüchtete

Unterstützung gab es auch für zwei junge Männer, die aus Syrien beziehungsweise Eritrea nach Deutschland geflüchtet waren. Einer der beiden, Gevara Abdallah, wurde schon 2016 ein Mitglied von Baum und Garten. Er hatte in Syrien bereits ein Studium im Gartenbau abgeschlossen, lernte in seiner neuen Heimat fleißig Deutsch und absolvierte im Betrieb zunächst die Einstiegsqualifizierung und dann die Ausbildung zum Landschaftsgärtner. Schnell zeigte sich, dass er nicht nur ein toller Kollege und begabter Baumpfleger, sondern auch ein echtes Kommunikationstalent ist: Schon ein halbes Jahr nach seinem Einstieg in den Betrieb sprach er gemeinsam mit Albrecht Bühler auf einer Zukunftskonferenz des BGL zum Thema Geflüchtete. Später unterstützte er als Flüchtlingslotse andere junge Menschen bei der Eingliederung. Seine Geschichte erhielt viel Medienecho und diente anderen Verbandsmitgliedern als Vorbild.

Die Entscheidung, mit Geflüchteten zu arbeiten, fällt Bühler ganz bewusst. Als 2015 viele Menschen nach Deutschland

flüchteten, wollte er seinen Teil zu ihrer Integration beitragen. „Meine Aufgabe als Unternehmer ist es, Dinge umzusetzen, die anstehen“, betont er. In diesem Fall hieß das, jungen Geflüchteten eine gute Ausbildung zu ermöglichen, dabei notwendige Ausgaben, etwa für PKW- und LKW-Führerscheine, zu übernehmen und sogar zeitweise eine Wohnung für Neuankömmlinge anzumieten.

Er bot auch seinem eritreischen Azubi Yassin früh eine Perspektive im Betrieb an, so dass er seine Familie nachholen konnte. Das jüngere seiner beiden Kinder sah der junge Mann bei der Familienzusammenführung zum ersten Mal – ein bewegender Moment, so Bühler. Er ist froh, dass er zu diesem schönen Ereignis beitragen konnte – und natürlich darüber, in Yassin einen hervorragenden Auszubildenden gewonnen zu haben.

Individuelle Entfaltung und Sicherheit

Für Bühler sind Fälle wie die geschilderten keine übermäßige Herausforderung: „Wer gut ausgebildet, kann auch Geflüchtete und Menschen mit Einschränkungen gut ausbilden“, so lautet sein Motto. Es kommt ihm immer darauf an, die Menschen so intensiv wie nötig zu begleiten, aber auch Herausforderungen anzubieten. „Laufen müssen sie selber“, sagt er. „Aber ich signalisiere zu jeder Zeit: ‚Ich bin für dich da, ich kümmere mich, und ich habe Lösungen‘“. Das gibt allen im Unternehmen, ob Praktikant, Azubi oder Führungskraft, ein starkes Gefühl von Sicherheit. Auf dieser Basis kann sich eine große Selbstständigkeit entwickeln. Manche Auszubildenden setzen zum Beispiel ganz eigenständig Projekte im Rahmen der Bildungspartnerschaften mit Schulen oder Kitas um.

Auszeichnungen für Ausbildung

Die hohe Bedeutung, die der Ausbildung beigemessen wird, spiegelt sich in den Zahlen wider:

Anzeige

Optimas[®]

viel schaffen statt viel schuffen!

Steinspalter

für sauberen, exakten Schnitt. Große Auswahl. Wir bieten für jede Anforderung den passenden Spalter / Knacker.

bestell online

Telefon 04498 92420 optimas.de

Es sind immer zwölf Auszubildende im Betrieb, insgesamt 51 junge Menschen hat Albrecht Bühler mittlerweile ausgebildet. 24 von ihnen wurden übernommen, zehn arbeiten bis heute im Unternehmen, drei davon in Führungspositionen. Bühler Azubis schließen im Durchschnitt mit der Gesamtnote 2,2 ab, und ein Drittel qualifiziert sich regelmäßig für den Landschaftsgärtner-Cup – obwohl in ganz Baden-Württemberg nur sechs Teams zugelassen werden. 75 Prozent seiner Auszubildenden absolvieren nach der Lehre eine weiterführende Ausbildung – ein Studium, die Meister- oder Technikerschule oder eine Fortbildung im Bereich

bei denen sich Melina beworben hatte, diese Traumkandidatin noch nicht einmal einladen. „Sie war eine Frau, und sie hatte Abitur, war also praktisch zweifach gehandicapt“, erklärt er kopfschüttelnd. Gegenüber Frauen und vermeintlich überqualifizierten Kandidat/-innen gibt es in der grünen Branche immer noch Vorurteile, weiß Bühler, und dadurch entgehen vielen Betrieben aus seiner Sicht echte Chancen.

Bei „Baum und Garten“ wird Vielfalt hingegen als wertvolle Ressource geschätzt. „Es ist mir sehr wichtig, dass die Menschen, die bei uns arbeiten, unterschiedlich alt sind, verschiedene Schulabschlüsse, Lebenshintergründe



Weil er seine Stärken aktiv und klar kommuniziert, hat Albrecht Bühler keine Nachwuchssorgen: Bis zu 140 Bewerbungen treffen in seinem Betrieb jährlich ein.

Baumpflege. Bühler ist stolz darauf, diese jungen Menschen „für die Branche gewonnen“ und sie bei der Entfaltung ihrer Potenziale begleitet zu haben.

Vielfalt ausdrücklich erwünscht

Geschätzt und gefördert werden natürlich auch die, die von Beginn an stark und eigenverantwortlich arbeiten können. So war es zum Beispiel bei Melina Handte. Die Abiturientin bewarb sich Ende 2003 für ein Praktikum. Die anschließende Ausbildung schloss sie mit der Gesamtnote 1,3 ab, später wurde sie Landesmeisterin in Baden-Württemberg und Bundessiegerin beim Landschaftsgärtner-Cup. Albrecht Bühler staunt noch heute darüber, dass die anderen elf Betriebe,

und Kulturen haben, und dass sowohl Männer als auch Frauen dabei sind“, erklärt der Unternehmer. „Die Vielfalt stärkt die Verbundenheit, weil man sich gegenseitig unterstützt und die Erfahrung macht, gemeinsam ans Ziel zu kommen.“

Der Frauenanteil liegt deutlich über dem Branchendurchschnitt. Das wirkt sich gemäß Bühlers Erfahrung positiv auf die tägliche Zusammenarbeit in dieser klassischen Männerbranche aus, da es Verhaltensmuster wie Respekt, Rücksichtnahme und gegenseitige Fürsorge stärkt.

Mitarbeiterfreundliche Arbeitszeiten

Dass der Betrieb äußerst flexible Arbeitszeiten anbietet, macht

hanit

VON EXPERTEN FÜR EXPERTEN

So genial kann ein Material sein – hanit®: Konzipiert für die Ewigkeit und hergestellt aus 100% **Recycling-Kunststoff**, schonen unsere Produkte nicht nur die Umwelt, sondern – aufgrund ihres leichten Gewichtes – auch Ihren Rücken. Zugleich sind sie einfach zu verarbeiten, hochrobust sowie splitter- und wartungsfrei. Weder Frost, Regen noch UV-Strahlen können hanit® etwas anhaben.

Setzen auch Sie auf's richtige Material und entdecken unser umfangreiches Sortiment an Terrassendielen, Palisaden, L-Steinen, Bankbohlen, Stadtmobiliar, Sichtschutzwänden, Zaunsystemen & Co.

www.bauer-engel.de/UC30/



hanit® Terrassendielen



**WITTERUNGSFEST
SCHADSTOFFFREI
WARTUNGSFREI
LANGLEBIG**

HAHN
KUNSTSTOFFE
www.hanit.de

ihn sehr familienfreundlich. Die sogenannte „lebensphasenorientierte Arbeitsorganisation“ ist Teil des strukturierten Konzepts, auf dessen Grundlage Ausbildung und Arbeit im Betrieb organisiert werden.

Hinter dem etwas sperrigen Begriff verstecken sich unzählige Angebote und Möglichkeiten. So können verschiedene Teilzeitmodelle eingerichtet werden, auch temporär, wenn zum Beispiel Familiennachwuchs oder längere Reisen geplant sind oder Familienangehörige pflegebedürftig werden. Ein Ehepaar teilt sich seit der Geburt des ersten Kindes eine Führungsposition, ein Baumpfleger arbeitet auf einer 90-Prozent-Stelle und kann dadurch fünf zusätzliche Urlaubswochen nehmen, um Klettertouren zu leiten. Beispiele wie diese gibt es viele bei Baum und Garten.

Aktiv im Verband

Menschen zusammenbringen und begeistern, das gelingt Albrecht Bühler auch im Rahmen seiner ehrenamtlichen Verbandsarbeit, die er seit zwölf Jahren leistet. Zunächst war er Regionalvorsitzender in der Region Stuttgart und schaffte es regelmäßig, 100 bis 160 Mitglieder in die Regionalversammlungen zu locken – mit guten Referenten, leckerem Essen



Für 2027 hat Albrecht Bühler (l.) seinen Ruhestand geplant, doch es gibt schon eine klare Perspektive für die Zeit danach: Daniel Mayr, der vor 15 Jahren seine Ausbildung im Betrieb absolviert und danach BWL studiert hat, ist Bühlers Nachfolger.

und einem angenehmen Rahmen für den Austausch.

Heute, als Präsidiumsmitglied des Landesverbandes Baden-Württemberg, bringt er sich unter anderem als „Vorstand Ausbildung“ ein. „Wir haben ein starkes Wir-Gefühl im Verband, eine Kultur des Miteinanders“, betont er. Der Verband gibt ihm zudem die Möglichkeit, seine innovativen Ansätze in der Ausbildungs- und Arbeitsorganisation mit ändern zu teilen. Zum Beispiel initiierte er die App azubi.help, über die Auszubildende in Notlagen Ansprechpartner/-innen finden können. Sie wird mittlerweile in den meisten Landesverbänden eingesetzt. Der Ball wurde aufgegriffen, und ein anderer Landesverband entwickelt nun eine Hilfs-App für Ausbilder/-innen. So ergeben sich aus neuen Konzepten immer wieder weitere positive Dinge. „Man kann gute Ideen

einbringen und sehen, wie sie wachsen. Das ist ein bisschen, wie wenn man einen Baum pflanzt“, freut sich Bühler.

Positiver Ausblick

Für 2027 hat Albrecht Bühler seinen Ruhestand geplant. Daniel Mayr, der vor 15 Jahren seine Ausbildung im Betrieb absolviert und danach BWL studiert hat, ist sein Nachfolger. Er führt den Betrieb schon seit einigen Jahren Seite an Seite mit dem Gründer, so dass er in seiner Führungsrolle bestens eingearbeitet und akzeptiert ist. Sein Werdegang im Betrieb, vom Auszubildenden bis zum Geschäftsführer, ist eine der vielen Erfolgsgeschichten bei „Baum und Garten“ – und ein weiterer Beweis dafür, wie sehr es sich lohnt, an seine Leute zu glauben und ihr Wachstum zu unterstützen.

📍 www.baum-und-garten.de

Anzeige

MOMENTS® – REAL · NATURE · LIVING

Stilvolle Terrassen- und Pflastersysteme



www.moments-nature.de



Mit starken Bezügen zur Natur

Objektbericht „Seezeitlodge Hotel & Spa“: Pool- und Saunaterrasse mit der Massivdiele „Die Kompakte“

Am Bostalsee im Naturpark Saar-Hunsrück errichteten GRAFT Architekten das Vier-Sterne-Superior-Hotel Seezeitlodge. Das Gesamtkonzept sah Materialien und Farben vor, die auch in der umgebenden Natur vorkommen. Mit der Massivdiele „Die Kompakte“ aus Holzverbundwerkstoff von NATURinFORM wurde ein rutschsicherer, pflegeleichter und zugleich optisch ansprechender Belag für den Spa-Bereich gewählt.

Die Spa- und Wellnesslandschaft bildet, abgeschirmt von der Öffentlichkeit, einzigartige räumliche Qualitäten – mit Außensauna und Infinity-Pool als Highlights. Für den Bodenbelag der Terrasse rund um den Pool sowie



Das dezente Grau der „Kompakten“ in angenehmem Kontrast zum warmen Braun der Deckchairs. Neben der Holz-Optik der NATURinFORM-Massivdielen überzeugten vor allem auch die Gebrauchseigenschaften des natürlichen und nachhaltigen Holzverbundwerkstoffs wie Pflegeleichtigkeit, Langlebigkeit und eine ausgezeichnete Rutschsicherheit – ein wichtiges Argument für Beläge in nass-belasteten Barfußbereichen.

im Bereich der spektakulären Außensauna war ein Material gewünscht, das gleichzeitig dem anspruchsvollen Gesamtkonzept der Verwendung natürlicher Materialien sowie den geforderten Gebrauchseigenschaften wie Barfußfreundlichkeit und Rutschsicherheit entspricht. Hier fiel die Wahl auf die Massivdiele „Die Kompakte“ in Grau aus dem Sortiment des Holzverbundwerkstoff-Spezialisten NATURinFORM.

Nachhaltigkeit und Sicherheit

Im gesamten Hotel ist Holz einer der dominierenden Baustoffe, und dem Credo der Natürlichkeit und



Mit viel Liebe zum Detail ließen Kathrin und Christian Sersch mit dem „Seezeitlodge“ ein Hotel bauen, das Wellnessurlauber, Sportler, Genießer sowie Kultur- und Naturliebhaber gleichermaßen begeistert. Highlights der Spa- und Wellnesslandschaft sind eine Außensauna und ein Infinity-Pool. Beim Terrassenbelag im Poolbereich, für die Ruhezonen sowie die Außensauna fiel die Wahl auf die Massivdiele „Die Kompakte“ in Grau aus dem Sortiment des Holzverbundwerkstoff-Spezialisten NATURinFORM.

Nachhaltigkeit folgend, sollte auch im Poolbereich unbedingt ein recyclingfähiges Material verbaut werden. Gleichzeitig sollte es robust, langlebig und vor allem sehr leicht zu pflegen sein. Die Wahl fiel letztendlich auf die Massivdiele „Die Kompakte“ von NATURinFORM, die auf einer Fläche von 100 Quadratmetern verlegt wurde: eine Diele mit der natürlichen Anmutung von Holz, aber ohne die Einschränkungen von Verwitterung und Splitterbildung. Und auch die Rutschsicherheit überzeugte die Bauherren. „Die Kompakte“ erreichte im Test von TÜV Rheinland die höchste Rutschhemmungsstufe R13 nach DIN 51130 und Klasse C nach DIN 51097. Darüber hinaus war die Pflegeleichtigkeit ein weiteres Argument, Spuren von Gästen oder der Witterung sind mühelos nur mit dem Einsatz von Wasser zu beseitigen.



Aufwändiger gestaltete sich die Konstruktion eines über ein paar Stufen zu begehenden Podestes, auf dem die zur Außensauna gehörenden Zuber platziert wurden. Auch in diesem Bereich kommen die Vorteile des barfuß angenehm zu begehenden und rutschsicheren Dielenbelags aus Holzverbundwerkstoff zum Tragen. Alle Bilder: NATURinFORM, kellerfotografie.de

Langlebigkeit und Robustheit

Bei der Produktion im fränkischen Redwitz a. d. Rodach werden in nachhaltiger Weise Restholzfasern aus der Holzindustrie mit einem sortenreinen Polymer zusammengebracht. Diese Komponente verleiht dem Naturprodukt eine Langlebigkeit und besondere Robustheit, denn sie verhindert das Eindringen von Feuchtigkeit in die Beläge. Die Dielen werden weder lasiert noch mit Ölen behandelt und sind dennoch absolut witterungsbeständig, auch an ungewöhnlich feuchten oder sehr sonnigen Standorten.

Ökologische Fertigung

NATURinFORM produziert seine Dielen strikt ökologisch. Für die Herstellung werden keine Bäume gefällt und es kommen ausschließlich Holzfasern aus geprüften Sägewerken zur Verwendung. Es handelt sich dabei um PEFC-zertifiziertes Holz aus ökologisch bewirtschafteten, heimischen Wäldern. Bei der Herstellung werden keine umweltbelastenden Chemikalien eingesetzt, außerdem wird auf Fungizide und Pestizide verzichtet. Zudem sind die Terrassendielen zu 100 % recycelbar und können nach Prüfung zu diesem Zweck im Werk in Redwitz abgegeben werden, wo sie aufbereitet wieder dem Fertigungsprozess zugeführt werden.

Weitere Informationen
unter www.naturinform.de

Neuer GaLaBau-Unternehmenscheck startet – online

Interview mit Jens Kullmann (Kullmann und Meinen GmbH)

Herr Kullmann, was ist neu am neuen GaLaBau-Unternehmenscheck?

Jens Kullmann: Neu ist der konsequente digitale Weg, auf dem wir die Daten erheben. Jeder Betrieb gibt sie ganz einfach und schnell selbst online ein – das dauert nur etwa eine Stunde. Natürlich zuzüglich der Abstimmungszeit mit der Steuerberatung, da noch weiterführende Unterlagen aus der Finanzbuchhaltung notwendig sind.



Jens Kullmann ist Geschäftsführer und ein Gründer der Kullmann und Meinen GmbH. Sie hat gemeinsam mit der GaLaBau Service GmbH (GBS) des BGL den Unternehmenscheck entwickelt und betreut ihn. Kullmann hat Diplom-Landschaftsbau mit dem Schwerpunkt Betriebswirtschaft studiert.

Anzeige

Törööö!!!
Ev² 100 NM/qm²
Ich steh´ drauf!

Link BaumSubstrat Schwerlast
Ev² 100 MN/qm²

LINK
SUBSTRATE & ERDEN
www.link-substrate.de

Erden und Substrate für den Garten- und Landschaftsbau
bundesweit von 10 Standorten lieferbar
Verkaufszentrale: 0711 83 99 62 0

Beim neuen Unternehmenscheck werden nicht nur alle Daten in der neuen Webanwendung erfasst, sondern dort auch präsentiert – für alle Teilnehmerinnen und Teilnehmer. Dazu haben wir den Unternehmenscheck erweitert; er hat jetzt drei Stufen:

- **Selbsteinschätzung:** Hier gewinnt die GaLaBau-Unternehmerin oder der -Unternehmer schon bei der Online-Eingabe der Daten erste Erkenntnisse darüber, wo es Verbesserungspotenzial im Betrieb gibt.
- **Quick-Check:** Nachdem der Betrieb alle nötigen Daten vollständig zur Verfügung gestellt hat, folgt der „Quick-Check“. Ist alles vollständig, fehlen wichtige Daten oder sind nicht schlüssig? Übrigens: Hier hilft auch unsere Online-Checkliste und „lotst“ durch eine reibungslose Dateneingabe. Im zweiten Jahr geht’s dann sogar schneller, denn dann übernimmt das Tool die Vorjahresdaten oder sie brauchen nur noch aktualisiert zu werden.

Welche Daten müssen geliefert werden? Da hat sich nichts verändert.

- **Der Betriebsvergleich:** Wo stehe ich als GaLaBau-Betrieb im Vergleich zu meinen Kolleginnen und Kollegen? Sobald wir im Unternehmenscheck eine große Datenmasse verarbeitet haben, wird der Betriebsvergleich freigeschaltet und jeder teilnehmende Betrieb kann seine Zahlen vergleichen.

Übrigens stehen wir jedem Mitgliedsbetrieb jederzeit helfend zur Seite: Teilnehmerinnen und Teilnehmer können uns anrufen, die Kontaktdaten stehen im Unternehmenscheck. Bei uns sind immer mehrere Menschen gleichzeitig erreichbar, wenn es Fragen gibt. Dann können wir uns auch online bei Bedarf zuschalten oder telefonisch schnell helfen.

Die Insolvenzen im GaLaBau haben 2020 einen neuen Tiefstand erreicht – wie zuletzt Mitte der 90er. Das zeigt, dass Mitglieds-

betriebe top aufgestellt sind. Warum brauchen die GaLaBau- Betriebe denn dann überhaupt ein Unternehmenscheck?

Jens Kullmann: Das stimmt einerseits, birgt gleichzeitig aber auch Risiken. Denn gerade in wirtschaftlich guten Zeiten – und das ist trotz oder sogar wegen der Pandemie gerade eine solche Zeit für die grüne Branche – laufe ich als Unternehmerin oder Unternehmer Gefahr, die Zukunft aus dem Blick zu verlieren. Schließlich bin ich gerade top ausgelastet und stecke all' meine Arbeitszeit in die Bewältigung der Auftragsflut.

Wenn ich aber als GaLaBau-Unternehmen Jahrzehnte oder sogar viele Generationen erfolgreich sein will, muss ich mich regelmäßig fragen: Wo sind meine Stärken und Schwächen? Wo kann ich mich noch besser aufstellen? Wie viele Kosten habe ich in welchen Kostenarten, wo stehe ich im Vergleich zu anderen? Wie produktiv ist die Arbeitsstunde bei mir? Als Mitglied im Bundesverband für Garten-, Landschafts- und Sportplatzbau e. V. habe ich die große Chance, von den Besten zu lernen. Wer also nicht beruhigt mit dem Durchschnitt schwimmen, sondern wissen will, was (noch) möglich ist, der nutzt den neuen Unternehmenscheck!

Welche konkreten Erkenntnisse bringt mir als GaLaBau-Betrieb der neue Unternehmenscheck?

Jens Kullmann: Einen klaren Blick auf meinen unternehmerischen Gewinn zum Beispiel! Denn der steht nicht in der BWA. Da erleben wir beim Unternehmenscheck öfter mal, dass die Unternehmerin oder der Unternehmer doch überrascht ist über das Ergebnis.

Gleichzeitig zeigen sich hier auch konkrete Ansatzpunkte, um das Ergebnis künftig zu verbessern: Wie viel Umsatz mehr pro Stunde schafft ein vergleichbar großes Unternehmen? Wie kann ich mich noch besser verkaufen, positionieren? Was machen andere da, die erfolgreicher sind?

Da geht dann die unternehmerische Arbeit erst richtig los ...

Wie und wo kann ich mitmachen beim neuen Unternehmenscheck?

Jens Kullmann: Mitgliedsbetriebe können sich direkt im Internet einloggen unter galabau-check.de. Wenn ich das erste Mal mitmachen will, muss ich mich dort

zunächst einmal registrieren und erhalte dann kurzfristig meinen Zugang freigeschaltet. Anschließend geht's auch direkt los – innerhalb von 48 Stunden. Aktuell haben wir den Unternehmenscheck für das Geschäftsjahr 2020 freigeschaltet.

Anzeige

Fiberdeck®



Anti-Flecken



Lichtecht



Garantie 20 Jahre



Robust

Diese WPC-Dielen sind die Härte! Die neuen HERITAGE- und HARMONY-Dielen haben eine besondere Schutzummantelung, die Flecken und UV-Ausbleichung verhindert und besonders hart und robust ausgeführt ist. Wir nennen es «Hardcap». Ein einzigartiges Design, das exotisches Holz perfekt imitiert, spricht Ihre Kunden sofort an. Beide Dielen haben eine «Wave»-Look Seite, die HARMONY-Diele hat zusätzlich eine Seite in Holzstruktur mit rutschfester R11-Oberfläche für besondere Ansprüche.



DECKING - FENCING - CLADDING

Ob Terrasse, Zaunanlage oder Fassade - hier sind Sie richtig!

Felix

Distribution

Felix Distribution

Maisdijk 5, 5700 RM Helmond, Niederlande
Kontakt D/A/CH:
T +49 (0)231 - 10 87 60 0
info@felixdistribution.de
www.felixdistribution.de



Weite Blicke: Vom Baumhaus kann man bis Hannover sehen. Die ungewöhnliche Stahlkonstruktion steht auf eigenen Füßen und beeinträchtigt die benachbarte Eiche nicht.



LAGE DES GARTENS
in der Nähe von Hannover,
Niedersachsen

GRÖSSE DES GARTENS
1.900 m²

**PLANUNGSBÜRO,
AUSFÜHRUNG**
Petra Pelz Designnatuerlich
und
GartenLandschaft
Berg & Co. GmbH

FOTOGRAFIE
Ferdinand Graf Luckner

„Ein Vorzeigeprojekt für Biodiversität und Nachhaltigkeit“

Garten des Jahres 2021 –
Laudatio von BGL-Vizepräsident Paul Saum

Einen einzigartigen Überblick über die schönsten Privatgärten im deutschsprachigen Raum bietet die Dokumentation zum Wettbewerb Gärten des Jahres 2021, die jetzt erschienen ist (siehe Kasten). Partner des Wettbewerbs ist auch der Bundesverband Garten-, Landschafts- und Sportplatzbau e. V. (BGL).

Landschaftsarchitekt/-innen, Gartengestalter/-innen sowie Garten- und Landschaftsbauer/-innen waren aufgerufen, besonders gelungene, realisierte Privatgärten einzureichen. Der 1. Preis ging an einen naturnahen Garten in der Nähe von Hannover, den Pflanz- und Pflanzenexpertin Petra Pelz und die Gartendesign-Firma GartenLandschaft Berg & Co. gemeinsam gestaltet haben. Hier die Laudation von Jury-Mitglied und BGL-Vizepräsident Paul Saum:

„Der Garten des Jahres 2021 ist zu 100 Prozent stimmig: Der Preisträger ist ein Vorzeigeprojekt für Biodiversität und Nachhaltigkeit in unserer grünen Branche. Pflanz- und Pflanzenexpertin Petra

Pelz und die Gartendesign-Firma GartenLandschaft Berg & Co. haben gemeinsam eindrucksvoll den naturnahen Garten als landschaftsarchitektonisches und landschaftsgärtnerisches Gesamtkonzept umgesetzt. Unsere Jury traf ihre Wahl daher einstimmig.

Auf 1.900 komplett begrünten Quadratmetern wirkt alles naturnah und doch wurde nichts dem Zufall überlassen: Hier haben die Experten einen Rückzugsort für die Bewohner des Holz-Bungalows geschaffen, in dem sie sich erholen und Natur als Teil ihres Zuhauses erleben können. Ein Mix aus verschiedenen Bäumen und Gehölzen fasst den Garten schützend ein und spendet an heißen Tagen Schatten. Baumaterial und Hölzer stammen aus der



Geborgen wie in einem Nest fühlt man sich im von Stauden und Gräsern umgebenen Holzhaus.



Dein bestes Werkzeug bist Du selbst.
Alles andere haben wir im Sortiment.

Gartenbaustoffe Pflaster und Platten

Gartenmaschinen und Forstbedarf

Gartenzäune Pflanzen

DIEPHAUS
BETONT NATÜRLICH.

Lusit
Steinstark!

WESERWABEN
immer einen Stein weiter

Baumit

Makita

HONDA

remmers

OCHSENKOPF

Geballter Service
für Handwerk und Gewerbe



- **Eigener Ansprechpartner** persönlich im Markt und mobil erreichbar
- **Schnelle Abwicklung** und Unterstützung bei allen Anliegen
- **Kauf auf Rechnung** mit der ProfiCard und monatliche Einkaufsübersicht
- **Qualitätsmarken** und riesige Sortimentsauswahl
- **Große Mengen auf Lager** und über 200.000 Artikel bestellbar auf hornbach.de

PROFI SERVICE

Noch mehr Vorteile und Infos unter hornbach-profi.de oder direkt beim ProfiTeam im Markt.

HORN BACH

Es gibt immer was zu tun.



Das Haus wird zu einem Teil der Pflanzenwelt.

Region, Natursteinpfade führen in und durch die Gartenlandschaft.

Dieser Garten im niedersächsischen Gehrden ist eine wahr gewordene Vision: Sie zeigt eindrucksvoll, was die naturnahe und nachhaltige Garten- und Landschaftsgestaltung heute schon für den Natur- und Artenschutz leisten kann. Hier wurde konsequent alles bepflanzt, inklusive der Dächer, die sogar begehbar sind und sich so harmonisch als zusätzlicher Lebensraum für Tiere, Pflanzen und Menschen in diese ästhetisch gestaltete Gartenlandschaft einfügen.

Aus dem verglasten Panoramafenster des glänzenden Baumhaus-Cubus überblicken der (Baum-)Haus-herr und seine Besucher den gesamten Naturgarten: Hier oben schöpfen sie Kraft und Lebensfreude aus dem natürlichen Farbenspiel im Wechsel der Jahreszeiten. Durch bodentiefe Fenster, Glastüren und einen ebenerdigen Zugang gehen Wohnraum und Garten des Bungalows eine nahtlose Verbindung ein. So erweitert der grüne Lebensraum den Horizont der Hausbewohner und bringt sie der Natur näher.

Ein durchdachter Mix aus verschiedenen Pflanzenarten und -bereichen sorgt übers Jahr dafür, dass

Anzeige





**Rasenkanten · Wegbegrenzungen
Beeteinfassungen · Pflanzringe**
aus Edelstahl, verzinktem Stahl, Corten-
stahl oder Aluminium · einfacher Einbau
www.gartenprofil3000.com

NEU 2021
kreative
Lichtprofile





Alles ist bepflanzt, sogar das Dach des eingeschossigen Holzhauses.



„Ein naturnahes Refugium für Menschen, Flora und Fauna“, so BGL-Vizepräsident Paul Saum in seiner Laudatio.

Insekten und andere Tiere möglichst lange Nahrung finden. Und auch der Mensch erlebt diesen Garten ganzjährig als immer wieder überraschendes, lebendiges Biotop. Hier wirken ästhetisches Verständnis, Handwerkskunst, jahrzehntelange Erfahrung und ausgewiesene Pflanzen- und Pflanzexpertise mit Kreativität und einem visionären Blick auf das Thema Landschafts- und Gartengestaltung zusammen – und schaffen ein naturnahes Refugium für Menschen, Flora und Fauna.“

Anzeige

Gärten des Jahres

Die Dokumentation zum Wettbewerb „Gärten des Jahres 2021“ zeigt eine beeindruckende Vielfalt unterschiedlichster Privatgärten anhand inspirierender Farbbildungen und aussagekräftiger Gartenpläne. Detaillierte Angaben zu Besonderheiten des Grundstücks, des Konzepts, der verwendeten Materialien und der Auswahl der Pflanzen runden die 50 Gartenporträts ab.



Konstanze Neubauer / Hanne Roth: GÄRTEN DES JAHRES. Die 50 schönsten Privatgärten 2021, Callwey Verlag, 320 Seiten, ca. 350 Farbfotos und Pläne, 59,95 €, ISBN 978-3-7667-2507-3

E-Transporter aus Deutschland

SO GROSS KANN KLEIN SEIN.

Der Tropos ABLE. 100% elektrisch.



**TROPOS
MOTORS**

FÖRDER-
FÄHIG!

Platz für 2 Europaletten + 1 Gerätebox.
Kompakte 1,40 x 3,70 m (B x L).
Bis 700 kg Nutzlast. Bis 260 km Reichweite.
Ökonomisch und nachhaltig.



Abb. zeigt Sonderausstattung.



¹ mehr Details zu den Fördermöglichkeiten auf www.tropos-motors.de/foerderung

tropos-motors.de

„Wir denken viel zu oft nur zweidimensional“

Peter Berg ist Gartendesigner und plant und baut Privatgärten in Deutschland und im europäischen Ausland. Er ist bekannt insbesondere für die Gestaltung naturnaher Gartenlandschaften und die Verwendung von Naturstein. Im diesjährigen Wettbewerb „Gärten des Jahres“ hat er gemeinsam mit der Pflanzenexpertin Petra Pelz ein Vorzeigeprojekt für Biodiversität und Nachhaltigkeit eingereicht ... und sie haben zusammen den 1. Preis gewonnen.

Was ist Nachhaltigkeit im Garten?

Berg: Ein nachhaltiger Garten besteht nach unserem Verständnis ausschließlich aus natürlichen und wiederverwendbaren Materialien – Pflanzen, Wasser, Naturstein, Erde, Holz. Was die Pflanzen angeht, ist dabei entscheidend, dass standortgerechte Sortimente zusammengestellt werden – Gräser, Stauden und Gehölze, die zusammenpassen und zu einem

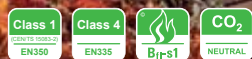


Peter Berg ist Gartendesigner und plant und baut Privatgärten in Deutschland und im europäischen Ausland. Foto: Clara Rillinghoff/BGL

Gartendesigner Peter Berg über lebendige Vielfalt im Garten

Anzeige

MOSO® Bamboo X-treme® Die zertifizierten und nachhaltigen Bambus Terrassendielen



www.moso-bamboo.com/x-treme

geschlossenen, naturnahen Gesamtbild zusammenwachsen.

Petra Pelz hat ihre umfangreichen Pflanzenkenntnisse in den Garten bei Hannover eingebracht und das Ergebnis ist ein Garten, der mit einer zurückhaltenden Pflege immer wertvoller wird. Wie schon Peter Joseph Lenné sagte: „Nichts gedeiht ohne Pflege; und die vortrefflichsten Dinge verlieren durch unzweckmäßige Behandlung ihren Wert.“ Ein weiterer Aspekt der Nachhaltigkeit ist natürlich auch die Herkunft der Materialien und damit der Transportaufwand. Wir verwenden zum Beispiel keine Natursteine, die aus anderen Kontinenten stammen und darauf reagieren unsere Kunden sehr positiv.

Wieso haben in Ihren Gärten Natursteine eine so zentrale Rolle?

Berg: Ich bin am Fuß der Alten Ley an der Ahr aufgewachsen und schon als Kind haben mich die klassischen alten Trockenmauern der Weinberge fasziniert. Ob als

Wegebelag, als Skulptur oder als Baustoff – jeder Naturstein ist individuell, steht symbolisch für Werte wie Langlebigkeit und Natürlichkeit und ist ein attraktives und ökologisch wertvolles Element eines Naturgartens. In meinem eigenen Garten habe ich dann später den Hang mit Grauwacke und Schiefer terrassiert und damit trotz der extremen Höhenunterschiede Räume geschaffen, die den Garten auf mehreren Etagen nutzbar machen. Aber auch in weniger steilen Lagen oder sogar in flachem Gelände nutzen wir sehr gern große Natursteine, um Niveauunterschiede zu schaffen, die dem Garten atmosphärische Spannung geben. Wir denken viel zu oft nur zweidimensional, dabei machen Höhenunterschiede Gärten gerade interessant und ermöglichen eine bessere Raumbildung und Privatsphäre. Das bezieht sich natürlich nicht allein auf große Steine – auch Gehölze haben hier eine im Wortsinn herausragende Bedeutung. Ein Garten braucht große Solitärgehölze und Bäume. Gräser bringen dann

Leichtigkeit und Bewegung, Stauden Farbe und jahreszeitliche Abwechslung.

Wie gehen Sie vor von der Planung bis zur Realisierung eines Gartens?

Berg: Der Gartenplan entsteht niemals am Schreibtisch; man muss den Garten sehen und im Gespräch mit den Gartenbesitzern vor Ort entwickelt sich der Plan im Kopf. Die Zusammenarbeit mit der Pflanzplanerin Petra Pelz war hier einfach perfekt: Wir haben gemeinsam das Konzept erarbeitet, dann Steine und Gehölze ausgesucht und eingebaut. Dann erst hat sie die Stauden- und Gräserpflanzung im Detail geplant.

Wie in allen unseren Projekten war das Ergebnis der Planung also zunächst nur ein Entwurfskonzept, das dem Kunden genug Informationen über das angestrebte Ergebnis gibt, aber gleichzeitig Gestaltungsspielraum während der Bauphase zulässt. Das heißt, die Feinplanung entsteht beim Bauen. Das erfordert natürlich ein Grundvertrauen beim Bauherrn. Es bewährt sich im Laufe der Zeit, wenn man als

„Es bewährt sich im Laufe der Zeit, wenn man als Planer eine eigene Handschrift entwickelt.“

Planer eine eigene Handschrift entwickelt. Aber auf dieser Grundlage kann man dann eben mit einem klaren Konzept an die Umsetzung gehen. Dass es beim Einbau von Natursteinen größere Freiheitsgrade braucht als bei vorgefertigten Betonelementen, versteht sich von selbst.

Wie sehen Sie das Verhältnis Architektur und Garten?

Berg: Darauf legen wir großen Wert, die Menschen sind ja nicht immer draußen, aber sie können auch von drinnen den Garten genießen und nutzen.

Für die Gestaltung bedeutet das natürlich, dass es keinen Bruch zwischen Innen- und Außenraum gibt, was die Farben und Formen, die Materialien und Proportionen angeht.

In aller Regel steht das Gebäude, dessen Außenraum wir planen, bereits im besten Fall so, dass es sich dem Grün unterordnet. Dann versuchen wir, dieses Gebäude in der Landschaft zu integrieren. So entsteht ein harmonisches Gesamtbild. Das

„Blütenfarben von Blumenzwiebeln und Stauden in meinen Gärten sind fast ausschließlich weiß und blau.“

hat auch Konsequenzen für die Auswahl der Farben. Bei Gebäuden sind mir Naturmaterialien und mineralische Farbtöne am liebsten. Die wichtigste Farbe im Garten ist meines Erachtens Grün. Blütenfarben von Blumenzwiebeln und Stauden in meinen Gärten sind fast ausschließlich weiß und blau.

Eine Farbexplosion, auch mit Gelb-, Orange- und Rottönen bietet dann allerdings der Herbst – und das betrifft vor allem die Gehölzwahl. Wo es möglich ist, integrieren wir auch Immergrüne, die zwischen den formalen und freien Strukturen auch im Winter mit Farbe wirken können.

Was halten Sie eigentlich von den sogenannten Schottergärten?

Berg: Wir müssen aufhören, Naturstein zu Schotter zu zer mahlen. Die naive Idee, dass man in unseren Breiten eine Schotterwüste anlegen könnte, die unbelebt bleibt, ist doch längst entzaubert. Die Natur begrünt alles, also plädiere ich für standortgerechte, weil dann pflegeleichte, abwechslungsreiche und individuelle Gärten. Auch ein kleiner Vorgarten braucht einen Gehölzanteil, dann aber eher eine Zaubernuss als eine Forsythie.

DIE WELT DER WASSERGÄRTEN



SurfSkim ACTIVE

Professionelle, schwimmende Wasseroberflächenabsaugung.

- Kraftvolle Absaugung.
- Automatische Wasserniveauanpassung.
- Beliebig positionierbar.

AQUA ACTIVE

Leistungsstarke Filter-, Bachlauf- und Springbrunnenpumpen.

- Inklusive regulierbarem Skimmeranschluss
- Stufenschlauchtülle 32 - 40 - 50 mm mit Kugelgelenk
- Überlastsicherung durch Thermoschalter
- Strömungsoptimiertes Laufrad
- Getaucht und trocken aufstellbar



www.fiap.com

... weil wir Teiche lieben!



Anerkannte Regeln der Technik

Im Bauwesen ganz allgemein und im Sachverständigenwesen im Besonderen werden die Beteiligten immer wieder mit den „anerkannten Regeln der Technik“ konfrontiert. Sachverständige haben in der Gutachtenpraxis sowohl bei Gerichtsgutachten als auch bei Privatgutachten im Zusammenhang mit Mangelbehauptungen sehr häufig die Frage zu beantworten, ob die Ausführung einer Bauleistung den „anerkannten Regeln der Technik“ entspricht. Hintergrund dieser wiederkehrenden Fragestellung sind insbesondere die jeweiligen Pflichten des Unternehmers zur Herstellung eines erfolgreichen Werkes. Die damit zusammenhängenden, wesentlichen

Festlegungen zu Mängeln bzw. zur Mangelfreiheit von Werkleistungen sind in der VOB und im BGB enthalten.

VOB/B

Bei Verträgen nach VOB Teil B: „Allgemeine Vertragsbedingungen für die Ausführung von Bauleistungen“ hat der Auftragnehmer entsprechend der Festlegungen in § 4 Abs. 2 Nr.1 VOB/B (Ausführung) die Leistung unter eigener Verantwortung nach dem Vertrag auszuführen. „Dabei hat er die „anerkannten Regeln der Technik“ und die gesetzlichen und behördlichen Bestimmungen zu beachten.“

Nach § 13 Abs. 1 VOB/B (Mängelansprüche) hat der Auftragnehmer dem Auftraggeber seine Leistung zum Zeitpunkt der Abnahme frei von Sachmängeln zu verschaffen.

„Die Leistung ist zur Zeit der Abnahme frei von Sachmängeln, wenn sie die vereinbarte Beschaffenheit hat und den „anerkannten Regeln der Technik“ entspricht. Ist die Beschaffenheit nicht vereinbart, so ist die Leistung zur Zeit der Abnahme frei von Sachmängeln,

1. wenn sie sich für die nach dem Vertrag vorausgesetzte, sonst
2. für die gewöhnliche Verwendung eignet und eine Beschaffenheit aufweist, die bei Werken der

gleichen Art üblich ist und die der Auftraggeber nach der Art der Leistung erwarten kann.“

BGB

Bei Werkverträgen (§ 631 ff.) nach dem Bürgerlichen Gesetzbuch (BGB) ist der Unternehmer zur Herstellung des versprochenen Werkes und der Besteller (Auftraggeber) zur Entrichtung der vereinbarten Vergütung verpflichtet.

Nach § 633 BGB (Sach- und Rechtsmangel) hat der Unternehmer dem Besteller das Werk frei von Sach- und Rechtsmängeln zu verschaffen. „Das Werk ist frei von Sachmängeln, wenn es die vereinbarte Beschaffenheit hat. Soweit die Beschaffenheit nicht vereinbart ist, ist das Werk frei von Sachmängeln,

1. wenn es sich für die nach dem Vertrag vorausgesetzte, sonst
2. für die gewöhnliche Verwendung eignet und eine Beschaffenheit aufweist, die bei Werken der gleichen Art üblich ist und die der Besteller nach Art des Werkes erwarten kann.

Einem Sachmangel steht es gleich, wenn der Unternehmer ein anderes als das bestellte Werk oder das Werk in zu geringer Menge herstellt.“

Inhaltlich und formal sind die Regelungen zu Sachmängeln in der

Anzeige



Ab **99,-€**/monatlich, Mietkauf*

KNEILMANN[®]
TECHNIK FÜR LAND UND HOF

TeMax
Akku-Dumper mit Power, müheloses Transportieren.

Jetzt bestellen!
Tel: +49 2593 / 95 20 95-0
kneilmann-geraetebau.de

*Temax ASRB 50Ah, Ladegerät, Kipprahmen, 300L Wanne, 60 Monate, nur für Gewerbetreibende, Preise in Netto, Bonität vorausgesetzt, Partner: MMV Gruppe

VOB und im BGB nahezu identisch mit dem Unterschied, dass bei VOB-Verträgen die Leistungen des Auftragnehmers zum Zeitpunkt der Abnahme den „anerkannten Regeln der Technik“ entsprechen müssen.

Eine dementsprechende Erwähnung der „anerkannten Regeln der Technik“ findet sich nicht im Wortlaut des BGB. Allerdings geht die Rechtsprechung davon aus, dass sich der Unternehmer – ohne dass es dazu einer besonderen Vereinbarung oder Erwähnung bedarf – in der Regel stillschweigend zur Beachtung der anerkannten Regel seines Fachs („anerkannte Regeln der Technik“) als Mindeststandard verpflichtet, sofern nicht ein anderer Standard oder eine andere Ausführung vereinbart ist (vgl. BGH Urt. v. 14. 05. 1998-VII ZR 184/97). Nach der Rechtsprechung kommt es für den Fall, dass eine Beschaffensvereinbarung nicht vereinbart wurde, auf die übliche Beschaffenheit an, welche die Einhaltung der „anerkannten Regeln der Technik“ voraussetzt bzw. einschließt.

Definition der „anerkannten Regeln der Technik“

Bei den „anerkannten Regeln der Technik“ handelt es sich um einen unbestimmten Rechtsbegriff. Die Regeln der Technik müssen nicht schriftlich festgelegt sein, sie können auch mündlich überliefert sein. Infolge dessen findet sich eine Definition des Begriffs „anerkannte Regeln der Technik“ weder im Gesetz noch in der VOB. Nach der Rechtsprechung handelt es sich um diejenigen Prinzipien und Lösungen, die sich in der Wissenschaft als theoretisch richtig erwiesen haben, in der Praxis erprobt sind und von der überwiegenden Mehrheit der Praktiker angewendet werden. Eine Herleitung und umfassende Definition des Begriffes haben Ingenstau/Korbion auf Basis der Rechtsprechung (Kommentar zur VOB A und B, 20. Auflage, 2017, § 4 Abs. 2 VOB/B Rn. 46) entwickelt.

Danach handelt es sich um technische Regeln für den Entwurf und die Ausführung baulicher Anlagen, die in der technischen Wissenschaft

als theoretisch richtig erkannt sind und feststehen sowie insbesondere in dem Kreise der für die Anwendung der betreffenden Regeln maßgeblichen, nach dem neuesten Erkenntnisstand vorgebildeten Techniker durchweg bekannt und aufgrund fortdauernder praktischer Erfahrung als technisch geeignet, angemessen und notwendig anerkannt sind. Bloß einzelne in Wissenschaft und Praxis vertretene Auffassungen bleiben hiernach unberücksichtigt.

Die „anerkannten Regeln der Technik“ sind nicht festgeschrieben und entwickeln sich stetig weiter. Sie stehen in ihrer Wertigkeit über den Regelungen in den Allgemeinen Technischen Vertragsbedingungen für Bauleistungen (VOB/C) und sonstigen technischen Normen und Regelwerken. Deshalb müssen Planer, Ausführende und insbesondere Sachverständige die schriftlich fixierten Regelungen immer auch dahingehend überprüfen, ob diese sich noch auf dem aktuellen Stand der technischen Entwicklung befinden oder bereits überholt sind.

Der BGH hat in diversen Urteilen, z.B. den Schallschutz von Gebäuden betreffend (BGH Urt. v. 14.06.2007, VII ZR 45/06), bereits mehrfach darauf hingewiesen, dass DIN-Normen keine Rechtsnormen sind, sondern nur private technische Regelungen mit Empfehlungscharakter. DIN-Normen können die anerkannten Regeln der Technik wiedergeben oder hinter diesen zurückbleiben. Für den Fall von Lücken oder Widersprüchen zwischen einzelnen Regelungen in ATVen, DIN-Normen, technischen Regelwerken und den „anerkannten Regeln der Technik“ haben deshalb immer die anerkannten Regeln der Technik Vorrang.

DIN-Normen können die „anerkannten Regeln der Technik“ wiedergeben oder hinter diesen zurückbleiben. Bei den DIN-Normen besteht nach der Rechtsprechung die jederzeit widerlegbare Vermutung, dass diese die „anerkannten Regeln der Technik“ wiedergeben. Hat der Auftragnehmer nachweislich nach den Normen gebaut, kann dem ersten

MOSEL GRAUWACKE

Ein Stück Heimat



- Einzigartige Farbgebung
- Frost und Tausalz beständig
- Für Innen- und Außenbereiche
- Gestaltung mit heimischen Baustoffen
- Lebensraum für kleine Echsen (Amphibien)
- Nachhaltig über viele Generationen

Fordern Sie unverbindlich unseren Prospekt
– **Faszinationen aus Stein** –
an oder vereinbaren Sie einen Beratungstermin.

Heinz Schnorpfeil Baustoff
GmbH & Co. KG
Kastellauner Straße 51
56253 Treis-Karden



02672-69-0



info@moselgrauwacke.de

www.moselgrauwacke.de

Anschein nach vermutet werden, dass er die „anerkannten Regeln der Technik“ eingehalten hat. In diesen Fällen obliegt es dann dem Gegner, zu behaupten und zu beweisen, dass dies trotzdem nicht der Fall war (vgl. Ingenstau/Korbion, § 4 Abs. 2 VOB/B Rn. 57 und weitere Nennungen).

Zu den „anerkannten Regeln der Technik“ können z.B. zählen:

- ATVen aus dem Teil C der VOB
- Europäische Normen
- DIN-Normen
- FLL-Regelwerke
- FGSV-Regelwerke
- Einheitliche Technische Baubestimmungen (ETB)
- Bestimmungen des Deutschen Ausschusses für Stahlbeton
- VDE-Vorschriften des Verbandes Deutscher Elektrotechniker
- VDI-Richtlinien des Vereins Deutscher Ingenieure
- DVGW-Bestimmungen der Deutschen Vereinigung des Gas- und Wasserfachs

Die Feststellung der aktuell maßgeblichen „anerkannten Regeln der Technik“ für den konkreten Einzelfall kann den Sachverständigen erhebliche Probleme bereiten. Empfohlen wird dazu eine schrittweise Vorgehensweise. Zunächst ist zu untersuchen, ob es für den zu beurteilenden Sachverhalt ein oder mehrere technische Regelwerke (z.B. ATV, DIN, FLL, FGSV) gibt.

In den weiteren Schritten ist zu überprüfen, ob die jeweiligen Regelwerke

- noch aktuell sind
- inhaltlich voneinander abweichen
- immer noch den „anerkannten Regeln der Technik“ entsprechen

Der Sachverständige hat die Normen und Regelwerke gegebenenfalls anhand von Publikationen, z.B. in Fachzeitschriften oder auf Fachtagungen auf Aktualität zu überprüfen und zu bewerten.

Nicht zu verwechseln sind die „anerkannten Regeln der Technik“ mit dem „Stand der Technik“ oder dem „Stand

von Wissenschaft und Technik“. Die technischen Regelungen sind bezüglich der Qualität des angewendeten Wissens-, Erkenntnis- und Erfahrungsstandes dreistufig aufgebaut. Dabei stellen die „anerkannten Regeln der Technik“ als unterste Qualitätsstufe den einzuhaltenden Mindeststandard dar. Der „Stand von Wissenschaft und Technik“ gilt als die höchste Qualitätsstufe.

„Stand der Technik“

Während die „anerkannten Regeln der Technik“ eine Mehrheitsmeinung der Praxis darstellen, ist der „Stand der Technik“ nicht von der herrschenden Auffassung unter Praktikern abhängig. Er stellt eine höhere Stufe der technischen Entwicklung dar, die sich in der Praxis noch nicht langfristig bewährt hat. Wesentlich zum Verständnis des Begriffs „Stand der Technik“ und zu dessen Einordnung ist, dass die betreffenden Verfahren, Einrichtungen oder Betriebsweisen noch nicht notwendigerweise allgemein anerkannt sein müssen. Vorausgesetzt wird aber ein Entwicklungsstand, der die praktische Eignung im technischen Maßstab als gesichert erscheinen lässt.

„Stand von Wissenschaft und Technik“

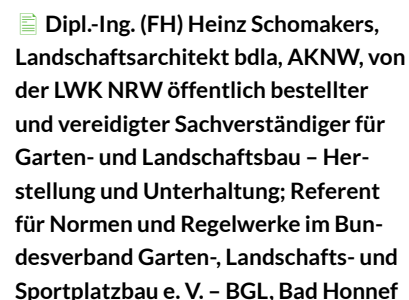
Der „Stand von Wissenschaft und Technik“ stellt die höchste Stufe in der technischen Entwicklung dar. Die jeweiligen Anwendungen von Verfahren, Einrichtungen oder Betriebsweisen sind wissenschaftlich begründet und haben sich in Versuchs- und Pilotanlagen als technisch durchführbar erwiesen. Eine Umsetzung und die praktische Erprobung stehen allerdings noch aus.

Zusammenfassung

Technische Normen sind keine Rechtsnormen. Es unterliegt in Gerichtsverfahren bei Mangelbehauptungen immer der Nachprüfung des Tatsachenrichters, ob die „anerkannten Regeln der Technik“ eingehalten worden sind. Für die

Beurteilung und zur Aufklärung des technischen Sachverhaltes benötigen die Richter mangels eigener Sachkenntnis fast immer die Gutachten von öffentlich bestellten und vereidigten Sachverständigen.

Sachverständige müssen sich stetig weiterbilden. Nichts veraltet heute so schnell wie technisches Wissen. Daher ist es für jeden Planer, Ausführenden und insbesondere für den Sachverständigen von großer Bedeutung, nicht auf dem Wissenstand des einmal Erlernten stehen zu bleiben. Wie Normen und technische Regeln muss auch er sich ständig an den aktuellen „Stand der Technik“ anpassen und die allgemein „anerkannten Regeln der Technik“ kennen. Dazu sind umfassende und möglichst breite Informationen notwendig. Hilfreich sind neben der Kenntnis der jeweils gültigen Normen und Regelwerke hierbei vor allem Veröffentlichungen in Fachzeitschriften, der Besuch von Fachtagungen/Seminaren sowie insbesondere Mitteilungen von Fach- und Berufsverbänden.



Verwendete Literatur:

- VOB – Vergabe- und Vertragsordnung für Bauleistungen, Ausgabe 2019, Beuth Verlag, Berlin
- Palandt, Bürgerliches Gesetzbuch, Beck'sche Kurzkommentare, 69. Auflage, Verlag C.H. Beck, München, 2010
- Ingenstau Korbion, VOB Teile A und B Kommentar, 20. Auflage, Werner-Verlag 2017
- Architektenkammer Nordrhein-Westfalen, Praxishinweis „Die rechtliche Bedeutung von technischen Regelwerken“, Oktober 2011, Düsseldorf
- Sicherer Umgang mit Gewährleistung und Mängelansprüchen in der Baupraxis, Forum Verlag Herkert GmbH, Merching

Anzeige

Rasenkanten, Beteinfassungen
und Wegbegrenzungen aus
Aluminium, Cortenstahl
sowie Stahl (verzinkt und roh)



SEIT 20 JAHREN MARKENQUALITÄT

- ✓ Feste Ansprechpartner
- ✓ individuelle Beratung
- ✓ kurze Lieferzeiten

Limaflex®


Viaflex®

Cortiflex®

Sachsenband Metalltechnik GmbH · Grothwisch 8 · 25482 Appen bei Hamburg · Telefon: 04101 5179050 · Mail: info@sachsenband.de · Web: www.sachsenband.de



Grün für Mensch und Natur: Land Brandenburg sucht seine schönsten Gärten

 Brandenburgs Grün ist vielfältig: Neben ausgedehnten Schutzgebieten und den Flächen der Land- und Forstwirtschaft fällt der Blick vor allem auf die gärtnerisch gestalteten Anlagen. Hier, in öffentlichen Grünanlagen wie privaten Gärten, ist die Förderung der Biodiversität in Flora und Fauna durch fachgerechte Gestaltung und zielgerichtete Maßnahmen am besten möglich.

Im Rahmen des Wettbewerbs „Gärten im Land Brandenburg 2021 – Preis des Brandenburgischen GaLaBaus“ sind Bauherr/-innen, Landschaftsarchitekt/-innen und Landschaftsgärtner/-innen aufgerufen, ihr Engagement im Bereich „Grün für Mensch und Natur“ zu präsentieren. Der Wettbewerb steht unter der Schirmherrschaft des Landesministers für Landwirtschaft, Umwelt und Klimaschutz, Axel Vogel.

Gesucht werden brandenburgische Gärten und Grünanlagen, die neben ihrer guten Gestaltung und fachgerechten Ausführung auch Trends für die Förderung der Biodiversität und den damit einhergehenden Insektenschutz setzen.

Es können sowohl Bewerbungen für öffentliche als auch für private Anlagen eingereicht werden – ob es sich nun um Grünflächen, Parkanlagen, Stadtplätze oder Freianlagen an öffentlichen Einrichtungen, Außenanlagen des Wohnumfeldes, Anlagen innerhalb von Gewerbegebieten oder um private Hausgärten handelt – jedes Engagement ist erwünscht und willkommen. Voraussetzung ist nur, dass es sich um Anlagen handelt, die von einem Fachbetrieb professionell angelegt worden sind.

Der Wettbewerb „Gärten im Land Brandenburg 2021 – Preis des

Brandenburgischen GaLaBaus“ läuft noch bis zum 20. Juni 2021. Interessierte können sich über die Internetseite www.gartenwettbewerb-brandenburg.de online bewerben. Alle Beteiligten, egal ob Bauherr/-in mit Sitz im Land Brandenburg, Planer/-in oder brandenburgischer Fachbetrieb des Garten-, Landschafts- und Sportplatzbaus können das Projekt einreichen. Die durch eine Jury ausgewählten Sieger/-innen werden am 7. Oktober 2021 geehrt und mit einem Preisgeld honoriert. Alle eingereichten Projekte werden im Internet veröffentlicht.

Der Initiator des Wettbewerbs ist der Fachverband Garten-, Landschafts- und Sportplatzbau Berlin und Brandenburg e. V. Der Wettbewerb wird durch das Ministerium für Landwirtschaft, Umwelt und Klimaschutz des Landes Brandenburg gefördert.

Anzeige

LEISTUNGSSTARK. UMWELTFREUNDLICH. NACHHALTIG.

Mit einer Leistung, die der von Benzingeräten in nichts nachsteht und einem ökologischen Fußabdruck, der weder der Umwelt, noch Ihrer Gesundheit schadet, haben die preisgekrönten Akku-Produkte von EGO die Kategorie der Gartengeräte nicht nur neu erfunden, sie haben sie perfektioniert.



ZERO
EMISSION

Mehr erfahren Sie unter egopowerplus.de

EGO
POWER BEYOND BELIEF™

Geschäftsführer Reiner Bierig feiert runden Geburtstag

Kaum zu glauben, aber Reiner Bierig, Geschäftsführer beim Verband Garten-, Landschafts- und Sportplatzbau Baden-Württemberg e. V. (VGL BW), feiert am 13. Mai seinen 60. Geburtstag. Seit ziemlich genau 27 Jahren, er startete am 1. März 1994 voll durch, ist er das Gesicht des Unternehmerverbands.

Baden-Württemberg



Reiner Bierig, Geschäftsführer beim Verband Garten-, Landschafts- und Sportplatzbau Baden-Württemberg e. V.

Knapp die Hälfte meines bisherigen Lebens bin ich schon für unseren Verband tätig und noch immer mit ganzem Herzen dabei“, stellte Reiner Bierig erst kürzlich fest. Und seine Leistungen über die knapp drei Jahrzehnte können sich wirklich sehen lassen: Beim Antritt seiner Stelle 1994 waren gerade einmal 466 GaLaBau-Unternehmen im Verband organisiert, mittlerweile sind es über 800. Auch die Ausbildungsverhältnisse sind von damals 800 auf heute knapp 1.450 gestiegen. Reiner Bierig ist seit dem ersten Tag voller Tatendrang, sprudelt vor neuen Ideen und versteht es wie kein anderer, das ganze Verbandsteam, sowohl Haupt- als auch Ehrenamt, für die Sache zu begeistern und mitzureißen. Ein so kompetenter und sympathischer Geschäftsführer, kein Wunder, dass die Mitgliederentwicklung und -zufriedenheit im Landesverband Baden-Württemberg seit vielen Jahren einen Spitzenplatz einnehmen.

Reiner Bierig, der in Stuttgart Hohenheim seinen Abschluss zum Diplom-Agraringenieur machte, arbeitete zunächst vier Jahre lang als Referent für land- und forstwirtschaftliche Lohnunternehmen beim Verband der Agrargewerblichen Wirtschaft in Stuttgart. Mit gerade einmal 32 Jahren wurde er Geschäftsführer des VGL BW. Eine seiner ersten Aufgaben war der Bau des heutigen Verbandsgebäudes und der Umzug nach Leinfelden-Echterdingen, darauf folgte ein Neubau und das Internat für das Überbetriebliche Ausbildungszentrum in Heidelberg. Reiner Bierig rief diverse Fachreisen ins Leben, die

Beteiligung an großen Publikumsmessen, wie beispielsweise der GARTEN outdoor ambiente in Stuttgart, der INVENTA Garden in Karlsruhe, der GardenLife in Reutlingen oder den Gartenträumen. Er erweiterte das Seminarprogramm um TOP-Speaker, wie beispielsweise Jörg Löhr, richtete sogenannte Erfahrungsaustausch- und eine Juniorengruppe ein, ist in verschiedenen Gremien rund um das Thema Ausbildung und als Aufsichtsrat für Gartenschauen aktiv und hat nicht zuletzt ein breites Netzwerk in Politik und Ministerien aufgebaut, um nur einige seiner Meilensteine zu nennen.

Und auch von der derzeitigen Corona-Situation lässt er sich nicht aus der Ruhe bringen und sieht ganz im Gegenteil optimistisch und mit Weitblick in die Zukunft. Statt Messen und Veranstaltungen gibt es seit letztem Jahr eben virtuell ausgeklügelte Alternativen, im Bereich Seminare wurde ergänzend eine GaLaBau Web-Akademie gegründet und gleich mehrere Social Media Kampagnen zur Auftraggeber- und Fachkräftegewinnung gestartet.

Martin Joos, Vorstandsvorsitzender des VGL BW, gratuliert Reiner Bierig im Namen des Vorstands zum runden Geburtstag: „Ich selbst bin seit 1999 im Ehrenamt für den Verband tätig und daher nah am Geschehen dran. Reiner Bierig ist nicht nur ein Gewinn für unsere Branche, er ist auch persönlich ein super Typ und die Arbeit mit ihm macht uns Ehrenamtlern einfach immer wieder aufs Neue Spaß!“

Regel-Saatgut-Mischungen Rasen: Ausgabe 2021 ist erschienen

Ist der Rasen schon fit für die kommenden Monate? Hier können die Regel-Saatgut-Mischungen Rasen (RSM) der Forschungsgesellschaft Landschaftsentwicklung Landschaftsbau e. V. (FLL) weiterhelfen, die vor kurzem in der aktuellen Ausgabe 2021 veröffentlicht wurden.

Auf 60 Seiten finden sich von Rasen-Experten empfohlene Mischungen zu acht verschiedenen Einsatzbereichen. Von Zier- und Gebrauchsrasen über Sport- und Golf- rasen, Parkplatzrasen, Rasen bei extensiven Dachbegrünungen sowie Landschaftsrasen auf unterschiedlichen Standorten bis hin

zu Mischungsempfehlungen für Biotopentwicklungsflächen ist alles dabei.

Insgesamt beinhalten die RSM Rasen 306 verschiedene Gräserarten elf unterschiedlicher Arten wie z.B. Deutsches Weidelgras (*Lolium perenne*), Wiesenrispe (*Poa pratensis*) oder Rotschwingel (*Festuca rubra* L.).

In den verschiedenen Mischungen werden Gräserarten sowie deren Mischungsanteile und Mindesteignungen angegeben. Diese Anforderungen zielen auf hohe Mischungsqualität ab, um eine anhaltende Begrünung zu gewährleisten.

📄 **Bestellung auf www.fll.de**



Thür und Zankl gewinnen Meisterschaft der bayerischen Landschaftsgärtner-Auszubildenden

Michael Thür, Ausbildungsbetrieb Boellert GmbH Garten + Landschaftsbau, und Dominik Zankl, Garten- und Landschaftsbau Leibl GmbH, gewinnen den 14. Bayern Cup. Die beiden Champions qualifizieren sich damit auch für die Teilnahme am bundesweiten Landschaftsgärtner-Cup, der im September ausgetragen wird.

Als Bestandteil der Berufsausbildung fand der Wettbewerb der angehenden bayerischen Landschaftsgärtner am 25. und 26. März 2021 auf dem Freigelände der Landesgartenschau in Ingolstadt statt.

Vier Wochen vor Eröffnung der Landesgartenschau führte der Verband Garten-, Landschafts- und Sportplatzbau Bayern (VGL Bayern) den 14. Bayern Cup in der Donaustadt durch. Erstmals in der Historie des Berufswettbewerbs traten neun Zweier-Teams aus allen sieben Regierungsbezirken des Freistaats gegeneinander an – unter Umsetzung einer engmaschigen Corona-Teststrategie und Einhaltung der geltenden Corona-Hygieneregeln.

Nach den beiden Wettkampftagen setzten sich Thür und Zankl durch und sicherten sich die bayerische Meisterschaft 2021. Mit dem Gewinn des Bayern Cups qualifizierte sich das Team automatisch für die Teilnahme am bundesweiten Landschaftsgärtner-Cup, der am 24. und 25. September 2021 auf dem Gelände der Bundesgartenschau in Erfurt ausgetragen wird.

Den geteilten zweiten Platz errangen Lukas Hartmann und Robin Löffler, May Landschaftsbau GmbH & Co. KG, sowie Leon Schmid und Florian Spitzenberger,

Firma Reischl Gartengestaltung. Die Wettbewerbsaufgabe bestand in der Fertigstellung von neun identischen Mustergärten innerhalb von 15 Stunden. Das Ziel war die möglichst korrekte Umsetzung der Gartenplanung, die zuvor von Landschaftsarchitektin Tanja Strauch entwickelt wurde. Die Aufgabe umfasste ein vielseitiges Leistungsspektrum im Garten- und Landschaftsbau. Dazu gehörten mehrere Pflasterflächen mit Klinker und Granitstein, der Bau einer Sitzmauer aus Naturstein mit Holzauflage und einer vertieften Feuerstelle mit einer Klinkersteinmauer sowie ein Rankspalier aus Holz und Stahl. Die vegetationstechnischen Arbeiten umfassten verschiedene Pflanzflächen inklusive Bewässerungssystem, zwei Schnitthecken und die Pflanzung eines Maulbeerbaums. Über den Bayern Cup hinaus werden die Flächen des Berufswettbewerbs integraler Bestandteil der Landesgartenschau Ingolstadt. Sie werten die Veranstaltung auf und geben den Besuchern einen Einblick in die Tätigkeitsfelder der Branche Garten- und Landschaftsbau.

Bei der Siegerehrung beglückwünschte Gerhard Zäh, Präsident des VGL Bayern, alle Teilnehmerinnen und Teilnehmer: „Dies war wahrscheinlich der



Die Gewinner des Bayern Cups 2021: Michael Thür (l.), Auszubildender bei der Boellert GmbH Garten + Landschaftsbau, und Dominik Zankl (r.), Auszubildender bei der Garten- und Landschaftsbau Leibl GmbH, zusammen mit Gerhard Zäh, Präsident des Verbandes Garten-, Landschafts- und Sportplatzbau Bayern e. V.

Foto: Carolin Tietz, VGL Bayern

bemerkenswerteste Berufswettkampf bisher überhaupt. Mit neun Teams war dieser Bayern Cup einerseits der bislang größte Wettbewerb. Andererseits, ohne Gäste, auch der kleinste Wettbewerb. Ohne Publikum hat zwar die Unterstützung gefehlt, nichtsdestotrotz habt Ihr in den beiden Tagen gezeigt, was in Euch steckt und was in der vorgegebenen Zeit machbar ist. Ihr konntet Erfahrungen sammeln, die für die weitere berufliche Entwicklung wichtig sind. Insofern gibt es heute neun Sieger, denn alle haben eine beeindruckende Leistung vollbracht.“

Landschaftsgärtner-Cup Bayern

Anzeige



Betonverband Straße, Landschaft, Garten e.V. (SLG)



Das Präsidium des VGL Bayern, v.l.: Dietmar Lindner (Vizepräsident und Beauftragter für Aus- und Weiterbildung), Armin Knauer (Mitglied des Präsidiums), Hanka Dolze (Vizepräsidentin), Pia Präger (Mitglied des Präsidiums), Gerhard Zäh (Präsident), Josef Bullinger (Mitglied des Präsidiums), Christoph Dahners (kooptiertes Mitglied des Präsidiums) und Karl Artinger (Vizepräsident und Schatzmeister). Nicht im Bild: Markus Högl und Moritz Fahn (kooptierte Mitglieder des Präsidiums).

Foto: Jochen Henning, VGL Bayern



Gerhard Zäh als Verbandspräsident bestätigt

Gute Nachrichten von der digitalen Mitgliederversammlung des Verbandes Garten-, Landschafts- und Sportplatzbau Bayern (VGL Bayern) am 11. März: Der amtierende Präsident Gerhard Zäh wurde für weitere drei Jahre im Amt bestätigt. Der bayerische Umweltminister Thorsten Glauber lobte die gesellschaftlichen Verdienste des Verbandes. Und: 2020 bescherte dem GaLaBau im Freistaat kräftiges Wachstum. Umsatz- und Ausbildungszahlen sind so hoch wie nie zuvor.

Mitgliederversammlung Bayern

VGL Bayern-Präsident Gerhard Zäh wies in seinem Lagebericht insbesondere auf die positive Entwicklung im bayerischen Garten- und Landschaftsbau (GaLaBau) hin:

- Der Jahresumsatz stieg um 6,6 Prozent auf das Rekordniveau

von 1,295 Milliarden Euro in 2020.

- Dabei erwirtschafteten die im Landesverband organisierten Fachbetriebe mit 859 Millionen Euro den Löwenanteil – eine Steigerung um 8,3 Prozent im Vergleich zum Vorjahr.

- 2020 wurden im Freistaat 578 neue Ausbildungsverhältnisse abgeschlossen. Das bedeutet verglichen mit 2019 ein Plus von 21,2 Prozent.
- Zum Jahresende 2020 befanden sich 1.436 Personen in Ausbildung – so viele wie nie zuvor.

Anzeige

Eine saubere Leistung







Lasten Sie Ihre vorhandenen Geräteträger noch besser aus und erschließen Sie sich damit zugleich neue Einsatzgebiete. Unser erprobtes Programm an Anbau-Kehrmaschinen und Bürsten bietet alternativ Zapfwellen- oder Hydraulik-Anschluss.

MASCHINENFABRIK

DÜCKER

GERHARD DÜCKER GMBH & CO. KG
 D-48703 Stadtlohn, Tel. 02563/93 92-0
 mail info@duecker.de, www.duecker.de

Kommunal-Landwirtschaft-Umwelt-Technik

Grußbotschaft vom Staatsminister

Staatsminister Thorsten Glauber hob die Bedeutung des VGL Bayern als Mittler für den Klima-, Umwelt- und Artenschutz in die Gesellschaft hervor – am Beispiel der Aktion an und um die Nürnberger Lorenzkirche im Rahmen der Initiative „Grün in die Stadt“ im September 2020. Die wirke bis heute positiv nach – und der Lorenzplatz solle nun dauerhaft mit Bäumen begrünt werden.



Staatsminister Thorsten Glauber hob in seinem Grußwort die Bedeutung des VGL Bayern als Mittler für den Klima-, Umwelt- und Artenschutz in die Gesellschaft hervor.

Mitgliederwachstum

Verbandsdirektor Prof. Rudolf Walter Klingshirn präsentierte weitere Erfolgswahlen:

- Zum 1. Januar 2021 wuchs der Verband auf 643 Mitglieder – von 629 im Vorjahr.
- Außerdem gehören 65 Förder- und 19 Seniorenmitglieder sowie acht Ehrenpräsidenten und Ehrenmitglieder dem VGL Bayern an.

Hanka Dolze wird neue Vizepräsidentin

Verbandspräsident Gerhard Zäh, Vizepräsident Dietmar Lindner sowie Präsidiumsmitglied Josef Bullinger wurden für weitere drei Jahre in ihren Ämtern bestätigt.

Zur neuen Vizepräsidentin wurde Hanka Dolze gewählt, bisher Präsidiumsmitglied. Sie folgt auf Wolfgang Endlich, der nicht mehr zur Wiederwahl antrat. Als Nachfolger von Dolze berief die Mitgliederversammlung Armin Knauer zum VGL-Präsidiumsmitglied. Zum neuen kooptierten

Präsidiumsmitglied wurde Moritz Fahn, Geschäftsführer der Fahn GmbH & Co KG und der Firma Gartenbau Burgstaller GbR, gewählt.

Ehrungen

Für ihre Verdienste um die GaLaBau-Branche wurden Norbert Stöppel, Wolfgang Endlich, Armin Knauer und Martin Eberlein geehrt: Stöppel, Ehrenmitglied des VGL Bayern, war zuletzt Geschäftsführer der DEULA Bayern GmbH sowie der Akademie Landschaftsbau Weihenstephan GmbH und ging im Juli 2020 in den Ruhestand. Endlich scheidet nach sieben Jahren im VGL-Präsidium aus (davon die letzten drei Jahre als Vizepräsident). Knauer war seit 2016 Vorsitzender der Regionalgruppe Mittelfranken im VGL Bayern und konzentriert sich nun auf seine Aufgaben als Präsidiumsmitglied. Eberlein war neun Jahre stellvertretender Vorsitzender dieser Regionalgruppe und schied im Februar aus dem Gremium aus.

Auch ehrte der VGL die drei Traditionsbetriebe Fleßler Landschaftsbau, Dela Reich Garten und Landschaftsbau GmbH sowie Krumrey GbR Garten- und Landschaftsbau für ihre 50-jährige Verbandszugehörigkeit.

Grußworte vom Bundesverband Garten-, Landschafts- und Sportplatzbau (BGL)

BGL-Präsident Lutze von Wurmb gab unter anderem einen Überblick über die bundesweiten Branchen-Kennzahlen 2020: „Für viele überraschend, waren wir auch im Corona-Jahr sehr erfolgreich. Denn die Sehnsucht der Menschen nach einem schönen Zuhause mit gepflegtem Garten, nach Naherholung in Parks und Grünanlagen war und ist auch in Zeiten der Pandemie sehr real. Davon haben wir stark profitiert.“

BGL-Vizepräsident Joachim Eichner zeigte auf, welches Potenzial die Themen Digitalisierung und Nachhaltigkeit für die Branche bergen. So stünden Angebote wie der „Unternehmens-Check“,



BGL-Präsident Lutze von Wurmb gab unter anderem einen Überblick über die bundesweiten Branchen-Kennzahlen 2020.

der „Digi-Check“, sowie Merkblätter und Arbeitshilfen für Mitgliedsbetriebe bereit, um den digitalen Wandel voranzutreiben: „Insgesamt hat das Thema Nachhaltigkeit im GaLaBau eine starke unternehmerische Dimension und birgt viele wirtschaftliche Chancen.“

Anzeige



Platten fixieren ohne Beton

- ✓ einfach und schnell
- ✓ fixiert durch Profil mit Netz
- ✓ Rasenkante bleibt grün

Netz verankert sich im Splitt durch Eigengewicht der Platten. Abschluss ist nicht mehr verrückbar.



steifix[®]
Randabschlussprofil

www.steifix.ch
Handelsvertretung: Gerd Bergmann
Tel. +49 162 8145530, gerdbergmann@t-online.de
Bezug über www.shop.systembott.de oder Baustoffhandel





Auch die Mitgliederversammlung des Verbandes Garten-, Landschafts- und Sportplatzbau Sachsen-Anhalt e. V. (VGL) fand erstmals digital statt.

Umsatzwachstum trotz Pandemie

Pandemiebedingt fand die Mitgliederversammlung des Verbandes Garten-, Landschafts- und Sportplatzbau Sachsen-Anhalt e. V. (VGL) erstmals digital statt. Dabei wurde die amtierende Vizepräsidentin, Verena Bauer von Bauer & Co. OHG Landschafts- und Gartenbau, für weitere drei Jahre in ihrem Amt bestätigt und es wurde Uwe Kinnemann von GaLaBau Kinnemann UG als Rechnungsprüfer neu gewählt.

Mitgliederversammlung Sachsen-Anhalt

Außerdem würdigte Lutze von Wurmb, Präsident des Bundesverbandes Garten-, Landschafts- und Sportplatzbau e. V. (BGL) die Leistungen des sachsen-anhaltinischen Verbandes für die Gesellschaft. Darüber hinaus bescherte das vergangene Jahr dem GaLaBau in Sachsen-Anhalt trotz Pandemie ein Umsatzwachstum.

Es loggten sich 25 Teilnehmer/-innen erfolgreich zur Online-Mitgliederversammlung ein. Mit einer eindrucksvollen Eröffnungsrede startete Robert Kühn, Präsident des VGL Sachsen-Anhalt e. V. die Versammlung. Er wies in seinem Lagebericht insbesondere auf die positive Entwicklung im

sachsen-anhaltinischen Garten- und Landschaftsbau hin. „Die Corona-Pandemie wird immer wahrhaftiger und stellt auch unsere Branche vor große Herausforderungen, weniger von der Auftragslage, sondern eher von den Umständen her, welche sie mit sich bringt.“ Denn auch die Garten- und Landschaftsbauer müssen/mussten ihre Kinder betreuen und beschulen. Kühn erinnert sich an das Verbandsleben vor der Pandemie ohne Maske und mit regem Austausch der Mitglieder untereinander.

Er berichtete u.a. davon, dass im letzten Jahr der Verband 30 Jahre alt wurde, leider aber pandemiebedingt nicht gefeiert

werden konnte. Auch andere Veranstaltungen, wie die Messe „Gartenträume“, mussten abgesagt werden. Man versuchte, dies in das Jahr 2021 zu schieben, aber auch dies wurde allen verwehrt.

Grußworte vom BGL

Auch BGL-Präsident Lutze von Wurmb schaltete sich zur Mitgliederversammlung live dazu und gab unter anderem einen Überblick über die wesentlichen bundesweiten Kennzahlen der Branche des Jahres 2020. Demnach erhöhte sich der Bruttoumsatz. Das Privatgarten-Segment hatte daran einen großen Anteil, ebenso das öffentliche Grün. Auch wuchs die Zahl der GaLaBau-Betriebe

Anzeige

DAS RASENGITTER
Schwabengitter®

- ! Hochelastisches Recyclingmaterial
- ! Extrem leicht und schnell zu verlegen
- ! Integrierte Dehnfugen längs und quer
- ! 10 Jahre Garantie auf Materialbruch
- ! Lieferung innerhalb von 48 Stunden
- ! In zwei verschiedenen Ausführungen

Schwab - Europäischer
seit über
50 Jahren
als Begründer für Deutschland

schwab
ROLLRASEN

Schwab Rollrasen GmbH
Am Anger 7
85309 Pörrnbach
Tel. +49 (0) 84 46/928 78-0
www.schwab-rollrasen.de

und somit die Mitglieder bundesweit, die im Bundesverband beziehungsweise in den entsprechenden Landesverbänden organisiert sind.

Er betonte weiterhin, dass Sachsen-Anhalt seinen Beitrag als Mittler für den Klima-, Umwelt- und Artenschutz für die Gesellschaft leiste. Es gibt dafür zahlreiche Beispiele in der Begründung von Städten und Kommunen im Rahmen der Initiative „Grün in die Stadt“.

Die Fortschreibung dieser Erfolgsmeldungen im Jahr 2021 ist durch die fortwährende Coronapandemie hingegen ungewiss: Werden Hauseigentümer nach wie vor in ihre Gärten investieren, wenn es zu Insolvenzen und Arbeitsplatzverlust kommt? Werden Städte und Gemeinden Aufträge für öffentliches Grün vergeben, wenn Steuergelder ausbleiben und ihre Einnahmesituation unsicher ist? Um diesen

möglichen Entwicklungen entgegenzutreten, drängen der Bundesverband Garten-, Landschafts- und Sportplatzbau e. V. und der VGL Sachsen-Anhalt weiterhin darauf, die Auftragsicherheit für den GaLaBau zu gewährleisten – beispielsweise gegenüber der Bundes-, Landes- und Kommunalpolitik. Gerade im Wahljahr 2021 stehen die Chancen gut, Forderungen nach mehr Engagement für Stadtgrün durchzusetzen.

In seinem Bericht über den Verbandshaushalt 2020 präsentierte Geschäftsführer Michael Stein unter anderem die Einnahmen und Ausgaben des Jahreshaushaltes 2020 und die Anlagen des Jahres 2021. Mit den Worten „Machen wir das Beste aus unserem Land“ und mit der Aussicht auf ein Mitgliedertreffen im September verabschiedete er die Teilnehmer der Mitgliederversammlung.

Webinar zur Sicherung von Baustellen

In vielen Unternehmen herrscht Unsicherheit, wenn es um die vom Gesetzgeber vorgeschriebene Absicherung von Arbeitsstellen im öffentlichen Verkehrsraum geht. Jeder Verantwortliche in einem GaLaBau-Betrieb, der mit dem Planen, Errichten und Betreiben einer solchen

und Auftragsvergaben benachteiligt. Und was genauso schlimm ist: Mangelnde Kenntnis, wie man eine Arbeitsstätte korrekt absichert, kann nicht nur Verkehrsteilnehmer gefährden, sondern es können die eigenen Mitarbeiter und Kollegen zu Schaden kommen. Dann drohen



Der Qualifikationsnachweis zur Verkehrssicherung von Arbeitsstellen an Straßen kann mit einer Online-Schulung in nur wenigen Stunden erworben werden.

Arbeitsstätte betraut ist, benötigt den Qualifikationsnachweis gemäß Merkblatt über Rahmenbedingungen für erforderliche Fachkenntnisse zur Verkehrssicherung von Arbeitsstellen an Straßen (MVAS 99). Ohne den erforderlichen Qualifikationsnachweis in Form eines MVAS-/RSA Zertifikats ist das Unternehmen bei Ausschreibungen

haftungsrechtliche Konsequenzen bis hin zu Schadenersatzforderungen.

Der Qualifikationsnachweis lässt sich mit einer Online-Schulung in nur wenigen Stunden erwerben. Anmeldung unter workingfoster.de/webinar. Vorteilspreis für BGL-Verbandsmitglieder: 139 € statt 149 € zzgl. MwSt.



Maß-
gefertigte
Lösungen

**RICHARD
BRINK**
GmbH & Co. KG

Wir lieben Balkonien

Entwässerungssysteme von **Brink**



reddot design award
honourable mention 2010
Längsstabrost **Hydra Linearis**



- Dränage & Entwässerung
- Stichkanal **Subterra**
- Hochbeete & Pflanzkästen

Weitere Produkte finden Sie unter:

www.richard-brink.de

Richard Brink GmbH & Co. KG

Tel.: 0049 (0)5207 95 04-0
anfragen@richard-brink.de

Jetzt
mit Shop





Moderatorin Corinna Egerer (2.v.l.) führte durch die Mitgliederversammlung.

Grüne Infrastruktur wichtiger denn je

Von der diesjährigen digitalen Mitgliederversammlung des Verbandes Garten-, Landschafts- und Sportplatzbau NRW e. V. (VGL NRW) geht eine wichtige Botschaft aus: Die Förderung der grünen Infrastruktur ist durch die Herausforderungen der Corona-Pandemie nicht in den Hintergrund geraten – im Gegenteil.

Mitgliederversammlung Nordrhein-Westfalen

Insbesondere die Dach- und Fassadenbegrünung hat einen festen Platz auf der Agenda von Politik, Stadtentwicklung und Wohnungswirtschaft. Bester Beleg dafür sind zahlreiche neue Förderprogramme. Damit sind die Experten für Garten und Landschaft und ihr Beitrag für ein „natürliches NRW“ mehr denn je gefragt. Das unterstrichen nicht zuletzt die beiden NRW-Ministerinnen Ursula Heinen-Esser und Ina Scharrenbach in ihren Video-Botschaften.

Für die dezentrale Mitgliederversammlung hatten sich Vertreter des Verbandes* am 24. März 2021, im kleinsten Kreis in der Maschinenhalle Solingen eingefunden. Mitgliedsbetriebe und Gäste konnten der hochprofessionellen Veranstaltung im Livestream folgen. „Die Beteiligung und das Engagement der Mitglieder macht gerade in schwierigen Zeiten wie diesen einen aktiven lebendigen Verband aus“, erklärte Verbandspräsident H. Christian Leonhards in seiner Begrüßung. Mit dem digitalen Format für die Mitgliederversammlung konnte der Verband

nun einmal mehr die Chance zum Austausch nutzen, machte jedoch auch deutlich, dass Präsenz durch nichts zu ersetzen sei.

Mitglieder setzen Kreuzchen in „digitaler Wahlkabine“

Vor den turnusmäßigen Wahlen verabschiedete H. Christian Leonhards vor Ort den Vizepräsidenten des Verbandes, Reinhard Schulze Tertilt, mit einem Dank, jedoch coronabedingt ohne den herzlichen Händedruck. Der Präsident würdigte die insgesamt zehnjährige Tätigkeit Schulze Tertilts im Präsidium, davon rund drei Jahre als „Vize“, und ließ seine Stationen und Erfolge Revue passieren. Als Nachfolger wählten die Mitglieder Frank Linneweber (Dortmund), der die Arbeit des Verbandes bereits als Mitglied des Präsidiums unterstützt hatte.

Bestätigt wurden die Präsidiumsmitglieder Thomas Borgmeier (Hagen), Leif Harzer (Terwiege, Essen), Frank Benning (Münster) und Markus

Anzeige

Rollrasen AUS BAYERN

- | Spitzenqualität
- | Über 300 Rasenvariationen erhältlich
- | Lieferung innerhalb von 48 Stunden
- | Mit flexiblem Verlegeservice
- | Auch als Wildkräuterrasen



Schwab
ROLLRASEN

Schwab Rollrasen GmbH
Am Anger 7
85309 Pörrnbach
Tel. +49 (0) 84 46/928 78-0
www.schwab-rollrasen.de

Schwarz (Greven). Neu zum Präsidium stößt Martin Losem (Königswinter), Ole Marzulla (Maurmann, Lüdenscheid) wurde zum neuen Ersatzrechnungsprüfer gewählt. Alle Kandidaten hatten sich den Mitgliedern zuvor in kurzen Einspielern vorgestellt. Für die Abstimmungen richtete der Verband eine „digitale Wahlkabine“ ein. Die Stimmen wurden per Knopfdruck ausgezählt, die Ergebnisse in Echtzeit präsentiert.

Auf die sonst auf der Mitgliederversammlung üblichen Ehrungen von Betrieben für ihre 25- und 50-jährige Mitgliedschaft im VGL NRW verzichtete der Verband coronabedingt. Aufgeschoben ist jedoch nicht aufgehoben: Die Jubilare sollen so bald wie möglich bei persönlichen Besuchen beglückwünscht werden.

Dem offiziellen Teil der Versammlung waren Videobotschaften von NRW-Umweltministerin Ursula Heinen-Esser und NRW-Bauministerin Ina Scharrenbach sowie des Präsidenten des Bundesverbandes BGL, Lutze von Wurmb, vorausgegangen.



H. Christian Leonhards (l.) und Josef Mennigmann beim Dreh der digitalen Mitgliederversammlung.

Ursula Heinen-Esser betonte, dass die grüne Infrastruktur ihrem Ministerium besonders am Herzen liege. Die Gesellschaft stelle heute fest, dass diese kein Luxus, sondern überlebenswichtig für das Wohlbefinden sei und zur Abmilderung der Folgen des Klimawandels diene. Ina Scharrenbach forderte ein Zurück zur natürlichen Stadtgestaltung, die in der Baukultur auch den Freiraum umfasse. Beide Ministerinnen erklärten, dabei auf den Sachverstand der Expert/-innen für Garten- und Landschaftsbau zu setzen.

Talkrunde lenkt Blick auf Maßnahmen zur Markt- und Fachkräftesicherung

In der abschließenden Talkrunde mit Präsident H. Christian Leonhards, dem Vize-Präsidenten Josef Mennigmann und, frisch gewählt, Frank Linneweber, Präsidiumsmitglied Benjamin Küsters sowie Geschäftsführer Christoph Lau standen neben der grünen Infrastruktur die Themen Auftrags- und Fachkräftesicherung im Mittelpunkt. H. Christian Leonhards betonte, dass im vergangenen Jahr wichtige Impulse für die Dach- und Fassadenbegrünung gesetzt worden seien. Gerade auch im Rahmen

des Kongresses „Architektur und Grün wachsen zusammen“ auf der Landesgartenschau 2020 in Kamp-Lintfort habe man die Bedeutung der Gebäudebegrünung nachhaltig adressiert. Der politische Wille, hier mehr zu tun, sei inzwischen immens. Josef Mennigmann informierte über Fortschritte bei der Umsetzung des Weißbuchs „Grün in die Stadt“. Der Klimawandel sei das Thema der Zeit, bei dem die Landschaftsgärtner/-innen jede Menge Expertise besitzen. Wie die überbetriebliche Ausbildung trotz der Corona-Einschränkungen aufrechterhalten werden konnte, berichtete Frank Linneweber. Benjamin Küsters und Christoph Lau lenkten den Blick schließlich auf die „Wechsle über Dich hinaus“-Kampagne des VGL NRW mit den Verbänden in Bayern und Baden-Württemberg, die um Talente aus anderen Branchen wirbt und inzwischen auch bundesweit zum Einsatz kommt. Auch eine Kampagne zur Marktsicherung sei sehr erfolgreich angelaufen. Einig waren sich alle Teilnehmer/-innen, dass Verbandsarbeit aus Netzwerken und sozialem Austausch bestehe. Das werde in den nächsten Jahren auch im Fokus bleiben.

* Alle Teilnehmer/-innen der Mitgliederversammlung sowie das Film- und Veranstaltungsteam wurden am Morgen vor Ort auf Corona getestet. Maskenpflicht hinter der Kamera sowie Abstände wurden eingehalten.

Anzeige

DIE NEUEN GROSS FORMATE

Entdecken Sie unsere XXL Terrassenplatten

Mit den beachtlichen Maßen von 80 x 80 x 5 cm und 120 x 120 x 5 cm schaffen Sie Ihren Kunden individuelle Lieblingsplätze mit atemberaubenden Flächen auf höchstem Niveau.

Jetzt Infobroschüre anfordern unter kann.de/xxl-platten

Anzeige



Sommer
DRB DONGIL® Gummiketten
Europas No.1 im Ersatz



Bau- & Industrietechnik

☎ 0 35 81 / 87 67 435
gummiketten-shop.de

STRIEGEL 
Maschinenbau

Von 18,9 – 50,0 KW (26 – 68 PS)

Über 40 Jahre für Sie
im aktiven Einsatz zu einem
erstaunlich günstigen Preis!



40
über
JAHRE
made in GERMANY

Fordern Sie unseren aktuellen
Prospekt an und überzeugen Sie sich!

STRIEGEL 
Maschinenbau

Niedere Straße 36
34519 Diemelsee-Flechtendorf
Tel. 05633 866 • Fax 05633 5885
E-Mail: info@striegel-hoflader.de

www.striegel-hoflader.de



ARPO
WUPPERTAL

www.arpo-online.de
info@arpo-online.de

Ludger Pläßmann übernimmt Vorsitz von Thomas Schmale

Es war bereits die zweite virtuelle Mitgliederversammlung, die der Fachverband Garten-, Landschafts- und Sportplatzbau Hamburg (FGL HH) am 26. März 2021 durchführte. Wichtigster Punkt auf der Agenda: Die Wahl eines neuen Verbandsvorsitzenden. Nach 28 Jahren Vorstandsarbeit, davon 15 Jahre im Amt des Vorsitzenden, übergab Thomas Schmale die Verbandsführung an seinen langjährigen Vorstandskollegen Ludger Pläßmann.

Im digitalen Studio des Hamburger Zentrums für Energie, Bauen, Architektur und Umwelt (ZEBAU) wandte sich Thomas Schmale mit einem persönlichen Statement an die per Videokonferenz zugeschalteten Verbands- und Vorstandsmitglieder: „In der Vorschau wirken 15 Jahre Ehrenamt als Verbandsvorsitzender ganz schön lang, in der Rückschau aus meiner Perspektive tun sie dies nicht. Die Arbeit war zweifellos zeitintensiv, aber sie hat mich immer mit Freude erfüllt. Ich gehe von Bord, zufrieden über das Erreichte und mit zwei lachenden Augen“, sagte der scheidende Vorsitzende.

Mitgliederversammlung Hamburg

Dass er den Verband mit so viel produktiver Energie habe leiten können, sei vor allem der Unterstützung durch die Mitglieder, dem Rückhalt in der Geschäftsstelle im Hamburger Haus des Landschaftsbaus und dem Engagement des gesamten Vorstandes zu verdanken: „Mein Dank für die uneingeschränkte Unterstützung geht an alle Mitarbeiterinnen und Mitarbeiter des FGL HH sowie an unseren Geschäftsführer Dr. Michael Marrett-Foßen. Und natürlich an alle ehemaligen und aktiven Vorständler, die sich gemeinsam für die Hamburger 'Landschafter' und unseren Verband eingesetzt haben. Es hat Spaß gemacht mit Ihnen und Euch zu arbeiten!“



Thomas Schmale (r.) und sein Nachfolger Ludger Pläßmann auf dem Gelände des HHL am Hellgrundweg.

Foto: FGL HH

Kein unbeschriebenes Blatt: Ludger Pläßmann tritt Nachfolge an

Nachfolger von Thomas Schmale wird Ludger Pläßmann, Inhaber und Geschäftsführer des Garten- und Landschaftsbaubetriebes Joh. Redeker GmbH & Co. KG. Die an der virtuellen Mitgliederversammlung teilnehmenden Verbandsmitglieder wählten ihn über ein digitales Abstimmungstool einstimmig (bei einer Enthaltung) zum neuen Vorsitzenden. Pläßmann ist in der Verbandsarbeit kein unbekanntes Gesicht: Seit 2011 ist er Mitglied im Vorstand des FGL HH und betreut auf Landes- und Bundesebene den Bereich „Landschaftsgärtnerische Fachgebiete“.

Darüber hinaus engagiert sich der Hamburger Unternehmer seit vielen Jahren für den beruflichen Nachwuchs und die Ausbildung: Als Juror beim Berufswettkampf „Landschaftsgärtner-Cup Nord“, als Chef-Juror für den Bundesverband bei den Deutschen Meisterschaften und als Mitglied im BGL-Arbeitskreis Hochschul-ausbildung. Im BGL-Arbeitskreis zur Novellierung der neuen Ausbildungsverordnung für den Gärtnerberuf ist er ebenfalls aktiv.

„Unser fachlicher Standard ist unser Vorteil!“

In seiner virtuellen Antrittsrede im Studio definierte Ludger Pläßmann erste Ziele für seine ehrenamtliche Tätigkeit als



Virtuelle Mitgliederversammlung des FGL HH: Ludger Plaßmann im digitalen Studio der ZEBAU. Foto: FGL HH

Verbandsvorsitzender: „Ich möchte den Dienstleistungsgedanken des Verbandes stärker in den Vordergrund rücken und noch mehr Nähe zu unseren Mitgliedern herstellen. Ziel soll es sein, den überdurchschnittlich hohen fachlichen Standard unserer Fachbetriebe zu sichern und voranzutreiben. Auch, indem wir innerhalb des Verbandes unsere Kompetenzen bündeln und gegenseitig von unserem Know-how profitieren. Denn es ist vor allem unsere Qualifikation, die uns von den Wettbewerbern im Niedrigpreissegment abhebt“, sagte der frisch gewählte Vorsitzende.

FGL HH bekommt neue Ausbildungshalle und neuen Ausbilder

Im weiteren Verlauf der virtuellen Mitgliederversammlung wurden die Vorstandsmitglieder Cornelia Richel und Ralf Niemann per Wiederwahl in ihrem Amt bestätigt und Kim Koppermann neu in den Vorstand gewählt. Thomas Schmale präsentierte das letzte große Projekt, das er als Verbandsvorsitzender auf

den Weg gebracht hat: Die neue, hochmoderne Halle für die Überbetriebliche Ausbildung des Hamburger Fachverbandes, die nahezu zur Hälfte von der Jan und Helga Baumann-Stiftung finanziert wird. Dr. Michael Marrett-Foßen, der als dritter Repräsentant des FGL HH im Studio anwesend war, berichtete anschließend von einem Personalwechsel in der Geschäftsstelle: „Pirmin Müller-Bernhardt ist nicht länger als Ausbilder für den Hamburger Fachverband tätig. Für ihn kommt Jens Backes ins Ausbilder-Team, der vielen Mitgliedern unter anderem als Vertriebsleiter der NVN Naturstein-Vertriebsgesellschaft bekannt ist“, so der Verbands geschäftsführer.

Zum Abschluss der Jahreshauptversammlung entlasteten die Mitgliedsunternehmen des FGL HH den Vorstand und die Geschäftsführung für den Haushalt 2020 und genehmigten den Haushaltsplan für das Jahr 2021. Die nächste Mitgliederversammlung ist auf den 25. März 2022 terminiert.



Steuertermine Mai 2021

Steuerarten	für Zeitraum	Termin	letzter Tag Schonfrist
Umsatzsteuer	April (ohne Fristverläng.)	10.05.21	14.05.21
	März (mit Fristverläng.)		
Lohnsteuer, Lohnkirchenst.	April	10.05.21	14.05.21
Vorauszahlungen Einkommen-, Körperschafts-, Kirchensteuer, Solidaritätszuschl.	keine	keine	keine
Vorauszahlungen Gewerbe-, Grundsteuer	II. Quartal	17.05.21	20.05.21

Bitte beachten: Regionale Feiertage sind nicht berücksichtigt. Die Schonfrist gilt nicht bei Barzahlung oder bei Übergabe oder Übersendung von Schecks.

Anzeige

ALGENFREIE
Garten- & Schwimmteiche

Nichts ist so gut wie das ORIGINAL

WEITZWASSERWELT **biobird** Qualitätsprodukte **WASSERWELT**

Unterstützung der Naturbiologie des Wassers
Information & Beratung:

+49 (0) 6022 - 212 10
service@weitz-wasserwelt.de
www.weitz-wasserwelt.de

BGL-Reihe: Hilfen und Impulse zur Digitalisierung

Folge 2: Merkblatt Social Media

In der April-Ausgabe 2021 haben wir den Auftakt gemacht. Heute widmet sich unsere Reihe dem „Merkblatt Social Media“, das wir abdrucken. Ein Fach-Interview ergänzt das Thema: Die

„Landschaft Bauen & Gestalten“ hat mit Veronika Dunsche, Referentin für Online-Marketing beim BGL und dem AuGaLa darüber gesprochen, welche Chancen das Thema für den GaLaBau birgt.

Drei Fragen an

... Veronika Dunsche, Referentin für Online-Marketing beim BGL/AuGaLa

1. Frau Dunsche: Sollten GaLaBau-Unternehmen Social Media betreiben? Welche Vorteile hat das?

Veronika Dunsche: Unbedingt. Social Media ist längst in der Lebenswelt nicht nur von Jugendlichen sondern auch von älteren Zielgruppen angekommen. Im Schnitt verbringen wir Deutschen zweieinhalb Stunden auf Social Media, übrigens die meiste Zeit davon auf Facebook, gefolgt von Instagram.

Landschaftsgärtnerinnen und -gärtner können sich und ihr Unternehmen hier gut mit ansprechenden Gartenbildern oder auch mit Fotos und den Mitarbeiter/-innen positionieren. Damit bewerben sie nicht nur ihre Leistungen, sondern machen auch neue Azubis und Mitarbeiter/-innen auf sich aufmerksam. Ich rate: Zeigen Sie, was Sie bieten, und gewähren Sie auf Social Media einen Blick „hinter die Kulissen“.

Über die Social Media Kanäle, die wir für die unterschiedlichen Kampagnen des BGL nutzen, erzielen wir immer weiter steigende Reichweiten und auch immer mehr Zugriffe auf die Fachbetriebssuche oder die Stellenbörse. Davon profitieren auch die Mitgliedsbetriebe, wenn sie Social Media einsetzen. Denn sie können unsere Beiträge nicht nur liken und kommentieren, sondern auch teilen und so für ihre eigenen Kanäle nutzen.

2. Können denn kleine und mittelständische Unternehmen sich Social Media überhaupt leisten? Mit welchen Kosten muss ich als GaLaBau-Unternehmer rechnen und welche Personalressource brauche ich?

Veronika Dunsche: Social Media lässt sich mit einem sehr geringen Kosteneinsatz aufbauen. Mit dem Smartphone sind heutzutage schnell hochwertige Bilder und auch Videos erstellt. Auch können Beiträge direkt bearbeitet und hochgeladen werden. Selbst Kommentare können Sie einfach auf dem Gerät lesen und bearbeiten.

Die tägliche Social Media-Arbeit muss nicht Chefsache sein. Übergeben Sie zum Beispiel die Betreuung des Social Media Kanals für die Nachwuchsgewinnung an einen Auszubildenden. Sie oder er weiß



Veronika Dunsche ist Referentin Online-Marketing beim BGL und bei AuGaLa. Sie ist Diplom-Betriebswirtin (FH) und Bachelor of Arts (Service Management). Dunsche war vier Jahre bei Google in Dublin/Irland tätig.
Foto: BGL

besser, welche Bild- und Sprachwelt junge Menschen anspricht.

3. Angenommen, ich eröffne heute einen Firmen-Account mit Profil bei Facebook und/oder Instagram. Ab wann kann ich mit ersten Erfolgen rechnen und wie können die aussehen?

Veronika Dunsche: Das geht mit Tag 1 schon los, also seien Sie vorbereitet und kümmern Sie sich täglich mehrmals um Ihr Profil! Verfolgen Sie, ob Ihre Beiträge bereits Likes erhalten haben. Gibt es Kommentare oder Fragen auf Ihre Beiträge? Dann beantworten Sie diese – möglichst schnell. Natürlich gilt hier: immer freundlich bleiben und sich zunächst für den regen Austausch bedanken.

Den Zeitaufwand sollten Sie also nicht unterschätzen. Seien Sie vorbereitet, dass Social Media personelle Ressourcen bindet.

Der BGL bietet zum Thema Social Media Erklärvideos an, die bei einem schnellen Einstieg helfen. Zudem gibt es bei einigen Landesverbänden Seminare dazu. Nutzen Sie die Angebote, um auch Ihren Betrieb auf Social Media zu zeigen!



Mit diesen QR-Codes werden Sie direkt auf die youtube-Videos des BGL zu Social Media geleitet.

„Social Media muss nicht Chefsache sein Aber kümmern Sie sich täglich mehrmals um Ihr Profil!“



Impressum

| **Herausgeber:** Bundesverband Garten-, Landschafts- und Sportplatzbau e. V.
| **Verantwortlich:** Dr. Robert Kloos
| **Redaktion:** Katrin Block (BGL) | **Verlag:** GaLaBau-Service GmbH | **Anschrift für Herausgeber, Verlag und Redaktion:** Haus der Landschaft, Alexander-von-Humboldt-Str. 4, 53604 Bad Honnef, Telefon 02224 77070, Fax 770777, E-Mail bgl@galabau.de, www.galabau.de
| **Anzeigen:** signum|kom – Agentur für Kommunikation, Lessingstr. 25, 50825 Köln, www.landschaft-bauen-und-gestalten.de
| **Anzeigenleitung:** Jörg Hengster, Telefon 0221 9255512, j.hengster@signum-kom.de | **Anzeigenberatung:** Anja Schweden, Telefon 0221 9255512, a.schweden@signum-kom.de; Anna Billig, Telefon 0221 9255515, a.billig@signum-kom.de
| **Druck:** Strube Druck & Medien GmbH, Stimmerswiesen 3, 34587 Felsberg.

Seit 1. November 2020 gilt die Anzeigenpreisliste Nr. 41. Die Zeitschrift erscheint monatlich. Keine Haftung für unverlangte Sendungen aller Art. Namentlich gekennzeichnete Beiträge geben nicht unbedingt die Meinung des Herausgebers wieder.
ISSN 14327953

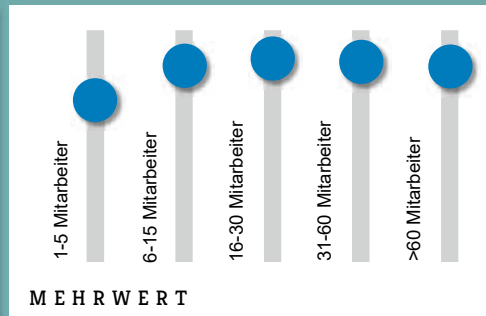
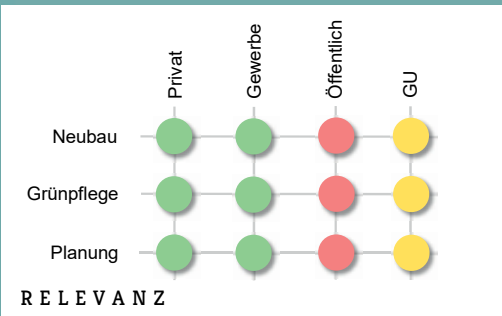
Führung und Planung

Kundenorientierung

Social Media

1.1

Orientierungshilfe



Beschreibung

Unter Social Media (auch soziale Medien) werden alle internetbasierten Plattformen verstanden, die ihren Nutzern gegenseitige Kommunikation und einen interaktiven Austausch von Informationen ermöglichen. Dazu gehören soziale Netzwerke wie Facebook, Vermittlungsplattformen für Dienstleistungen wie Houzz und „Business to Business“ (Abk. B2B) orientierte Netzwerke wie LinkedIn. Weltweit nutzen Unternehmen Social Media u. a. für Öffentlichkeitsarbeit (PR), Kundenbindung, Kundenakquise, Mitarbeitergewinnung, Vertriebszwecke und zum Darstellen einer Arbeitgebermarke (Employer Branding). Social Media kann Teil eines ganzheitlichen Marketingkonzeptes sein, das - im Idealfall - im Vorfeld erstellt wurde. Ein Marketingkonzept beinhaltet u. a. Aussagen über Mission und Vision des Unternehmens, den definierten Zielkundenbereich und mögliche Wettbewerber. Bei dem Einstieg in Social Media ist es sinnvoll, einen Redaktionsplan aufzustellen. Dieser legt fest, wann, wie und wo, welche Inhalte veröffentlicht werden (entsprechende Vorlagen sind im Internet zu finden).

Social Media Überblick für den GaLaBau

Social Media Plattform	Kurzbeschreibung	Nutzer	aktive monatliche Nutzer in Mio. in D.	Form der Inhalte
Facebook	Größte Plattform mit den meisten aktiven Nutzern	Alle Ziel- und Altersgruppen zu finden	31	Bild, Video, Text, Links
Instagram	Gehört zu Facebook, höhere Interaktionsrate von Nutzern, für mobile Endgeräte entwickelt	Vorwiegend Generation Y und Z, jedoch starkes Wachstum und immer mehr „Mainstream“	17	Bild und Video
Pinterest	Inspiration, DIY und Konsum im Vordergrund	Überwiegend weiblich, 25-54 Jahre	4	hochwertige Bilder mit Links zur Quelle
You Tube	Gehört zu Google, zweitwichtigste Suchmaschine im Netz	Alle Ziel- und Altersgruppen	6	Videos
Houzz	Spezialisierte Vermittlungsplattform für handwerkliche Arbeiten rund um das Haus	Hausbesitzer	Keine Angaben	Leistungsprofil mit Referenzen
LinkedIn	Global führendes B2B Netzwerk	Jobsuchende, Unternehmen, Freiberufler, Studenten	11	Firmen- und Nutzerprofile
Xing	Führendes B2B Netzwerk im DACH-Raum	Jobsuchende, Unternehmen, Freiberufler, Studenten	13	Firmen- und Nutzerprofile

In Anlehnung an: <http://www.park-sieben.com/social-media-plattformen-fuer-unternehmen-ueberblick/> (Nov. 2018)

Leitfragen

- Welche Ziele werden mit einer Social Media Präsenz verfolgt?
- Was ist die Zielgruppe?
- Welche Social Media Kanäle nutzt die definierte Zielgruppe?
- Was spricht die Zielgruppe an?
- Wie soll das Unternehmen präsentiert werden?
- Wer kann für die Betreuung der sozialen Medien verantwortlich sein?

Mehrwert

- ✓ Verbesserte Kundenorientierung und Mitarbeitergewinnung
- ✓ Unterstützt Aufbau einer Arbeitgebermarke
- ✓ Zielgruppenorientierte Werbeanzeigen mit großer Reichweite sind kostengünstig
- ✓ Verbessert die Wahrnehmung der Gesamtbranche
- ✓ Kann dem Fachkräftemangel langfristig entgegenwirken

Terrassengestaltung

Grenzenlose Vielfalt – von Terrassenplatte bis Palisade & Co.

Wer sich seine Terrasse, Balkon oder Hofeinfahrt gekonnt in Szene setzen will, ist mit Emperor® gut beraten. Viele verschiedene Musterstempel einer Farbe lassen die Fläche sofort lebhaft wirken. Ob Naturstein-, Holz- oder helle, farbenfrohe & lebensbejahende Optiken, Emperor® bietet für jeden Geschmack das Passende. Durch die jeweiligen Optiken lässt sich das Sortiment auch perfekt

zum Original aus Holz und Naturstein ergänzen.

Mit der neuen Serie Gigante hat Emperor® nun ein exklusives und in der Tat gigantisches Format im Sortiment. Nicht nur die Abmaße von 160 x 160 x 2 cm sind gewaltig, auch die perfekt abgestimmten Oberflächen zeichnen



Seltra Gigante hat eine Kantenlänge von 1,60 m.

puren Luxus und Lebenslust. Mit einem derartigen Format kommt man der Vorstellung einer fugenloser Oberfläche sehr nah. Fugen reduzieren sich auf ein Minimum. Eine nahezu perfekte homogene Oberfläche entsteht, die sich zurücknimmt und die Architektur sprechen lässt.

Zusätzlich bietet das Unternehmen mit der Manufactur Sonderanfertigungen „Made in Germany“ an. Neben Poolumrandungen und Sonderplatten werden auch massive Bauteile wie Palisaden und Blockstufen angeboten.

📞 www.seltra.de, www.emperor-ceramics.de

CERPIANO+ Keramikplatten von GIMA – natürliche Terrassengestaltung von höchster Qualität

CERPIANO+ Terrassenplatten verbinden die Vorteile eines langlebigen, pflegeleichten Bodenbelags mit der Ästhetik und zeitlosen Eleganz eines natürlichen Werkstoffs. Witterungsbeständig, frostsicher, farbecht und nicht brennbar stellt das einfach zu verlegende Keramik-Terrassensystem eine formvollendete Alternative zu Terrassen aus Holz oder WPC dar. Mit Karminrot und Kastanienbraun sowie Titangrau und Vulkangrau bietet der Ziegelhersteller GIMA vier gedeckte Farbtöne, die sich stilvoll in die Gestaltung einfügen.



Keramik-Terrassensystem von GIMA: eine witterungsbeständige Alternative zu Holz oder WPC.

Der Aufbau des Terrassensystems ist auf fast allen Untergründen wie Kies, Stein, Beton, Sand und Split unkompliziert möglich. Dafür werden auf einem Punktfundament bzw. auf der vorhandenen Betonplatte 60 x 40 x 3 mm große Alu-Schienen gesetzt. Ein Gummiauflager und die CERPIANO+ Keramikplatte, im Halb- oder Kreuzverband mit einer 8 mm Fuge verlegt, schließen dann den einfachen Terrassenaufbau ab.

📞 www.gima-ziegel.de



Fiberdeck WPC ist witterungsbeständig und UV-stabil ohne Verfärbungen. Es hat eine 20-jährige Garantie und erfordert nur minimale Pflege. 95 % der Rohstoffe von Fiberdeck stammen aus Recyclingmaterialien.

Drei starke Marken von FelixDistribution

FelixDistribution steht mit den drei starken Marken Fiberdeck® (WPC und moderne Werkstoffe), FelixWood® (haltbares Hartholz sowie Thermoholz) und Cobrafastener® (innovative Montage- und Befestigungstechnik) für Smart Outdoor Solutions und deckt den kompletten Bereich Terrasse/ Zaunbau/Fassaden ab.

Die wichtigsten Neuheiten in 2021 sind die Hardcap WPC Dielen Heritage und Harmony. Keine Fleckenanhaftung, kein Ausbleichen, minimale Pflege und eine besonders robuste Oberfläche: Diese Eigenschaften machen unsere neuen WPC Dielen so attraktiv. Mit 20 Jahren Garantie!

Details und Kontakt zum deutschen Vertrieb gibt es unter www.felixdistribution.de, natürlich mit VIP B2B-Bereich für Montageprofis. Oder probieren Sie direkt die Onlineplaner aus: de.mydeckplanner.com und de.myfenceplanner.com.

📞 www.felixdistribution.de

Neues aus der Arena-Familie

Arena Pflasterplatte Exakt mit breitem Gestaltungsspektrum

Für innovative Konzepte bietet FCN die neue Arena Pflasterplatte Exakt an. Sie zeichnet sich, wie auch das klassische Arena-Pflaster, durch eine ungleichmäßig gerundete Linienführung und scharfe Kanten aus.

Ob naturnah im Landschaftsgarten oder als bewusst gesetzter Kontrapunkt zu moderner Bebauung – die Arena Pflasterplatte Exakt ist ein Eyecatcher. Besonders spannend wirkt eine Verlegung der großformatigen Pflasterplatten in Kombination mit dem Arena Exakt Pflaster. Dank des 6-Stein-Systems, dessen Formate nicht einzeln lieferbar sind, bieten auch Flächen, die komplett mit den Pflasterplatten umgesetzt werden, eine abwechslungsreiche Optik.

Zur farblichen Gestaltung stehen neben grau (uni) und dunkelgrau (uni) auch nordisch grau dunkel (schattiert) und kalk (schattiert) zur Wahl.

📞 www.fcn.betonelmente.de



Als bewusst gesetzter Kontrapunkt zu moderner Architektur wirkt eine mit Arena gestaltete Fläche besonders interessant.

Plug & Play und App-Steuerung: innovative Lichtsysteme von Seliger

Hochwertiges Design, breites Lichtsortiment, verbesserte Funktionalität, das zeichnet die Seliger GmbH mit Licht im Außenbereich aus. Mit Hauptsitz in Villingen im Schwarzwald wurde ihre Sky-Serie weiterentwickelt, verbessert und durch ein eigenentwickeltes Plug & Play IP68-Stecksystem optimal ergänzt. Durch diese innovative Entwicklung und Investitionen wurde das Sortiment um eine Vielzahl an Beleuchtung erweitert. Das gesamte Lichtsortiment ist durch die seliger Smart-App ansteuerbar, wodurch der Einsatz im Garten oder auch im öffentlichen Bereich noch individueller gestaltet werden kann. Das



24V Niederspannungssystem gewährleistet einen einfachen, unkomplizierten Einbau – Mensch und Tier sind geschützt.

📄 www.seliger.eu

Wenn's halten soll: hanit® Terrassendielen

DIE Innovation für Terrassen und Balkone von Hahn Kunststoffe mit vielen Vorteilen gegenüber Lösungen aus Holz oder Holz-Kunststoff-Gemischen. hanit® Terrassendielen aus Recycling-Kunststoff sind witterungsbeständig und splitterfrei. Die moderne Breitrillenstruktur der Terrassendielen macht optisch eine gute Figur. Außerdem sind hanit® Terrassendielen



widerstandsfähig gegen Algen, Pilze und Schimmel. Die große Profilbreite sorgt für eine hohe Verlegeleistung. Und damit sich nicht nur der Bauherr, sondern auch der Verbauer freut, ist hanit® genauso einfach zu verarbeiten wie Holz, kein Spezialwerkzeug wird benötigt, schnelle und einfache Anpassung, auch auf der Baustelle, sind kein Problem. Für die Instandsetzung oder den Neubau im Terrassen- und

Balkonbereich bieten wir ergänzend zu verschiedenen hanit® Belägen ein umfangreiches Sortiment aus Vierkant- und Brettprofilen für eine stabile und dauerhafte Unterkonstruktion an.

📄 www.hanit.de

Bangkirai-Rinne von Richard Brink

Die Bangkirai-Rinne der Firma Richard Brink ergänzt das Sortiment der schon seit langem etablierten Entwässerungssysteme wie Fassaden- und Brüstungsrinnen. Sie eignet sich hervorragend

für die Einbindung in Terrassenholz-Böden wie Bangkirai oder weitere Belagsmaterialien. Größere Niederschlagsmengen werden durch diesen Rinnentyp schnellstmöglich in den Untergrund auf die Abdichtungs- und Entwässerungsebenen geleitet.

Die geringe Aufbauhöhe der aus Edelstahl gefertigten Rinne von 25 mm entspricht der herkömmlichen Materialstärke vieler Terrassenbeläge und bildet somit ein einheitliches und barrierefreies Bodenniveau. Dank fortlaufender Lochreihen am Rinnenboden lässt sich das dränagefähige Entwässerungssystem ganz einfach auf die Kanthölzer der Unterkonstruktion schrauben. Als Abdeckung steht ein Sortiment von 20 Designrosten zur Wahl.

📄 www.richard-brink.de



Neu: Cedral Terrassendielen aus Faserzement

Neuer Blickfang für die Terrasse: Mit ‚Cedral Terrasse‘ Gestaltungsideen zeitgemäß umsetzen

Schön und komfortabel, rutschfest und formbeständig: die neuen Cedral Terrassendielen aus Faserzement sind der ideale Bodenbelag für moderne Balkone, Loggien und Terrassen. Sie komplettieren die Welt der langlebigen Cedral Paneele und verschaffen mit den verschiedenen Farben und Formaten Bauherren und Planern kreativen Spielraum, um Gestaltungsideen umzusetzen und die Bereiche zwischen drinnen und draußen, zwischen privat und öffentlich stilvoll zu nutzen. Dank der Materialeigenschaften sind die Terrassendielen äußerst robust, splintern und reißen nicht und brauchen im Gegensatz zu anderen Materialien nicht lackiert oder geölt zu werden.

📄 www.cedral.de

„Kombi Line“ für Zäune aus Terrassendielen

elephant® bietet Terrassen und Zäunen aus WPC und Bambus – auch das passende Zubehör gehört zum Sortiment. Zum Beispiel Kombi Line: Dabei handelt es sich um Schienen aus Aluminium, mit denen sich Zäune aus Terrassendielen konstruieren lassen.

Mit Kombi Line können Terrassen und Zäune optisch harmonisch oder spannungsreich aufeinander abgestimmt werden.

Die Alu-Schienen sind hell eloxiert oder anthrazit pulverbeschichtet erhältlich. Auch die passenden Alu-Pfosten für den Sichtschutz hat elephant® in seinem Programm. Durch die Vielzahl von Kombinationsmöglichkeiten können Kunden jeweils eine individuelle Einzäunung kreieren, die sich von gängigen Standardmodellen abhebt. Die „Kombi Line“-Schienen sind durch elephant® als Gebrauchsmuster geschützt.

📄 www.elephant.de



„Kombi Line: Zaun und Terrasse aus einem Guss

Terrassenbau leicht gemacht: HFA-geprüftes Befestigungspaket von Sihga

Vom Schraub- und Verbindersystem bis hin zur Schiene – die Sihga GmbH bietet das gesamte Produktsortiment zur sichtbaren und unsichtbaren Befestigung von Terrassendielen an. Die Besonderheit: Jedes einzelne Produkt dieses Befestigungspakets ist HFA-geprüft (Holzforschung Austria). Die enthaltenen Lösungen von Sihga zeichnen sich entsprechend durch ihre hohe Qualität, Sicherheit und Zuverlässigkeit aus. Geprüft sind unter anderem SenoFix FT, Alu-TeFix, TefaFix T, TefaFlex T, TefaBind und TeFix. Zu allen Systemen liegt das benötigte Zubehör bei, sodass eine zügige und sichere Montage der HFA-geprüften Produkte von Sihga möglich ist. Die hochwertigen Befestigungslösungen gewährleisten eine langlebige Konstruktion sowie eine dauerhaft schöne Optik der Terrasse.

📄 www.sihga.com



TefaFlex T



Die Qualitäten von Bambus als Baumaterial sind längst bekannt, doch das niederländische Unternehmen MOSO hat die Vorteile kontinuierlich optimiert und kann mit Bamboo X-treme langlebige Terrassendielen anbieten, die bei Bedarf leicht ausgetauscht werden können und nur geringen Wartungsbedarf haben.

Mehr als eine Terrassendiele – ein Statement für die Nachhaltigkeit

Die dritte Dimension einer Terrasse sind ihre Qualitäten. Dass das neben Robustheit und Ästhetik auch Nachhaltigkeit sein kann, hat MOSO® Bamboo X-treme® bei der Renovierung der Altmühltherme bewiesen. Die besonders nachhaltigen, massiven Bambusdielen wurden für die Beplankung der rund 1.000 m² Terrassenfläche ausgewählt, da sie technisch wie auch ästhetisch mehr als überzeugten. So ließen sie sich unter anderem auf einer aufgeständerten Stahlkonstruktion montieren. Eine spezielle Thermo-Density-Behandlung – ganz ohne Fungizide und Pestizide – macht die Dielen extrem stabil, robust und pflegeleicht. Besondere Aufmerksamkeit verdienen kleine technische Details: Seitlich werden die Dielen mit Nut und Feder verbunden, auch stirnseitig schließen sie plan an – eine homogene Oberfläche entsteht. Und durch ihre Bombierung von 1,5 mm fließt Wasser auch ohne Gefälle rasch ab – ein wesentlicher Beitrag zur Sicherheit.

www.moso-bamboo.com

Anzeigen

alfs
natursteine
Heinz Alfs GmbH + Co. KG
In der Beckuhl 36
46569 Hünxe
0049 (0)2858 - 2012 -0
alfshuenxe@alfs.de
www.alfs.de



Zwei Oberflächenstrukturen – zahlreiche Gestaltungsmöglichkeiten. Die neue Adina-Mauer von KANN bietet viel Spielraum für kreative Lösungen.

PeifferSPORTS® **Mit uns zum Erfolg.**

Peiffer www.rollrasen.eu

Gartengestaltung mit System: Adina Mauer von KANN mit zwei Sichtseitenvarianten

KANN ergänzt das Gestaltungspflaster Adina durch ein neues Mauersystem mit unterschiedlichen Sichtseitenvarianten. Eine Seite ist gestrahlt, die andere ist gebrochen. Lebendig und elegant wirkt ein Maueraufbau mit unregelmäßig gemischter Oberflächenstruktur. Möglich sind auch geometrische Muster und Streifendesigns. Neben der fühlbaren Struktur schafft der Lichteinfall einen spannenden visuellen Effekt. Erhältlich ist die Adina-Mauer in den Farbstellungen Titangrau und Moonlightschwarz. Mit den Grundelementen in den Abmessungen 67,5 x 22,5 x 10 cm sowie den Halbelementen lässt sich ohne zusätzliche Anpassungsarbeiten und auf einfache Weise ein stabiler Mauerverband erstellen. Adina-Mauern können freistehend bis zu einer Höhe von 1 Meter errichtet werden.

www.kann.de

rund
eckig
ausgepflastert
bepflanzt
verzinkt
edelstahl

REVO Schachtdeckel
Volbers und Redemann GmbH & Co. KG | Garten- und Landschaftsbau | Chemnitz Str. 13 | 49078 Osnaabrück
Tel.: 05405/ 94133 | Fax: 05405/ 94135 | E-Mail: info@revo-deckel.de | Internet: www.revo-deckel.de |

Die Texte in „Unternehmen & Produkte“ basieren auf Mitteilungen der Herstellerfirmen und stehen außerhalb der Verantwortung der Redaktion.

Die Themen der kommenden Ausgaben:

- Juni 2021 Baumaschinen und -geräte
- Juli 2021 Wege- und Platzbau
- August 2021 Stadtgestaltung

Clevere Werbegeschenke

GaLaBau-Kaffebecher

Stilvoll Kaffee oder Tee genießen mit dem GaLaBau-Kaffebecher. Die Porzellantasse mit graviertem Logo hat eine Füllmenge von ca. 0,32 l.

Art.-Nr. 10703400

8,99 €



GaLaBau-Kissen

Das GaLaBau-Kissen mit Motivdruck „Bett im Baum“ gibt der Gartenliege das gewisse Flair und macht auch das Sitzen wesentlich bequemer. Abnehmbarer Bezug aus 100 % Baumwolle. Inkl. Label mit Signum und Slogan. Größe: ca. 38 x 38 cm

Art.-Nr. 107009000

9,99 €

GaLaBau-Windlicht „Faro“

Formschönes Windlicht aus Edelstahl für schillernde Lichtlandschaften auf dem Gartentisch. Durch den satinierten Glas-aufsatz des Windlichtes scheint ein sanftes Licht. Der Glas-aufsatz ist abnehmbar. Inkl. Maxiteelicht.

Höhe: 185 mm, Breite: 70 mm
Graviertes Signum und Slogan.

Art.-Nr. 107022000

16,99 €





Sonderaktion
des Monats im
Online-Shop!

GaLaBau-Stabfeuerzeug

Mit diesem stilvollen Stabfeuerzeug können Sie bequem das Licht von Kerzen und Windlichtern entfachen. Aufgrund seiner Länge (ca. 17,5 cm) eignet es sich auch hervorragend zum Anzünden von Grills und Feuerstellen aus einer sicheren Entfernung. Signum und Slogan gelasert.

Art.-Nr. 107002000

3,49 €* ~~3,99 €~~



Stückpreis nur
1,99 €

GaLaBau-Frisbee

„Give-away“ mit Spaß-Effekt für Jung und Alt. Durchmesser: ca 22 cm.

Art.-Nr. 108014000

5 Stück 9,95 €



GaLaBau-Schlüsselanhänger

Das praktische Kundengeschenk für jeden Tag: Schlüsselanhänger mit einem Motiv der Image- und PR-Kampagne auf der Vorder- und Signum + Slogan auf der Rückseite. Herausnehmbarer Chip für Einkaufswagen – ohne Schlüssel und ohne Ring.

Art.-Nr. 108006000

0,99 €



Vorderseite Rückseite

Clevere Werbegeschenke



Gestaltungsvorschlag
(Haus unbemalt)

GaLaBau-Vogelhaus für Kinder

Ob als Futterstelle für Vögel oder als Dekoration – das GaLaBau-Vogelhäuschen ist ein Spaß für Groß und Klein. Das Vogelhäuschen aus MDF kann selbst zusammengebaut werden. Inkl. Signum und Slogan.
Maße: ca. 14 x 12 x 17,5 cm

Art.-Nr. 108028000

4,99 €

GaLaBau-Mal-Set

Eine tolle Geschenk-Idee für Kinder. Das GaLaBau-Mal-Set enthält 12 verschiedenfarbige Naturholz-Buntstifte, angespitzt, im Pappkarton und 5 Malblätter mit verschiedenen Motiven zum Ausmalen. Einzeln in Polybeutel verpackt.
Größe ca. 9 x 10,5 cm

Art.-Nr. 108022000

2,49 €



Online bestellen und
bis zu 12 % sparen auf
www.galabau-shop.de

Bestellschein „Clevere Werbegeschenke“

GaLaBau-Service GmbH
Haus der Landschaft
Claudia Bott
53602 Bad Honnef

Fax 02224 7707-967
E-Mail c.bott@galabau.de

Absender / Lieferanschrift

.....
.....
.....

Datum / Unterschrift

.....

Artikelbezeichnung	Art.-Nr.	Preis €/Stück / VE	Anzahl/Stück	Gesamt €
GaLaBau-Kaffebecher	10703400	8,99		
GaLaBau-Kissen	107009000	9,99		
GaLaBau-Windlicht „Faro“	107022000	16,99		
GaLaBau-Frisbee (5 Stück)	108014000	9,95		
GaLaBau-Schlüsselanhänger	108006000	0,99		
GaLaBau-Vogelhaus für Kinder	108028000	4,99		
GaLaBau-Mal-Set	108022000	2,49		
Ges. Bestellsomme:				

Mindestbestellwert: 30,00 Euro netto

Die Lieferung aller Artikel erfolgt umgehend. Das Angebot gilt solange der Vorrat reicht.

* Die Sonderaktion des Monats im Online-Shop ist nur dort erhältlich. Sie gilt bis 30.5.2021 und solange der Vorrat reicht.

Alle Preise gelten zuzüglich der gesetzlichen USt. und Versandkosten. Für Satz und Druckfehler übernehmen wir keine Haftung.

Änderungen und Irrtümer vorbehalten. Gerichtsstand ist Bad Honnef.